

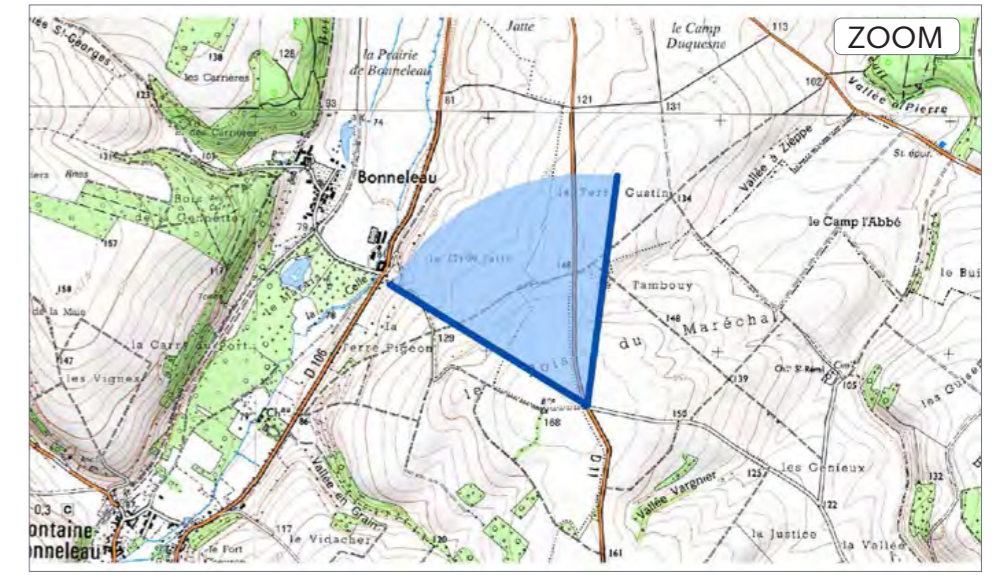
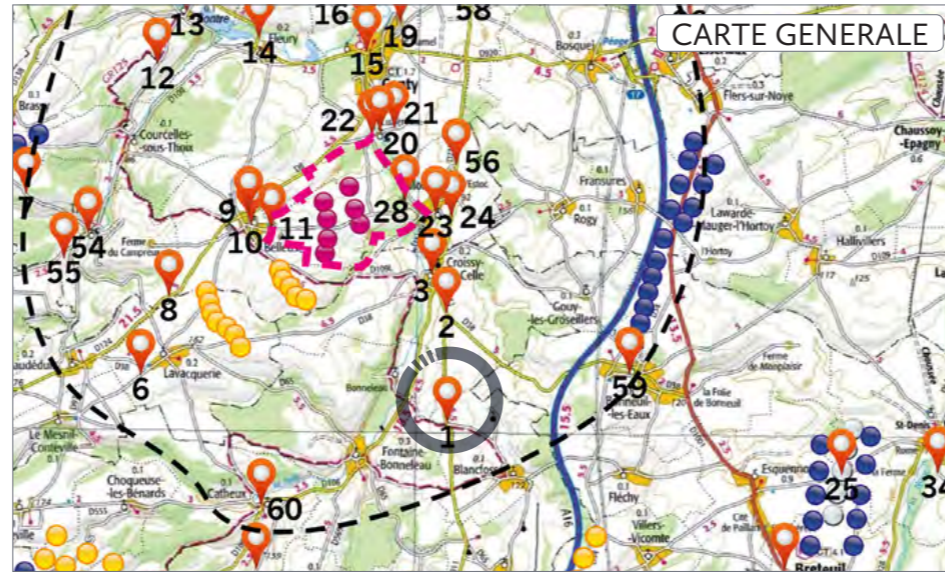
CARNET DE PHOTOMONTAGES

► Point de vue n° 01

Date de prise de vue		Focale (équ. 24x36)	
15/03/2016		27 mm	
Latitude	Longitude	Altitude (NGF)	
N 49°40'06,8"	E 02°10'34,7"	167 m	
Distance à l'éolienne projetée la plus proche	Distance à l'éolienne projetée la plus éloignée	Nombre d'éoliennes du projet visibles	
E4 : 4,5 km	E1, E5 : 5,5 km	7	
Lieu			
Croisement D11 et C7 près de Blancfossé, route de Le Crocq à Conty, GR25			

CODE COULEURS DES ESQUISSES

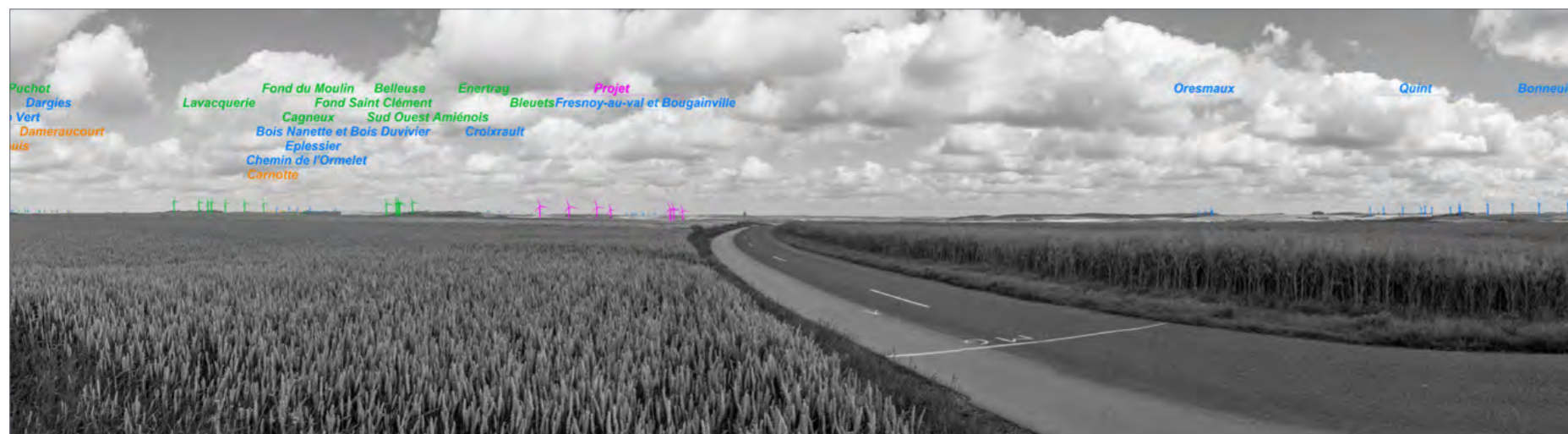
				
Le présent projet	Parc en service	Projet accordé	Projet en instruction avec avis AE	Projet en instruction sans avis AE



■ Etat initial - Contexte - Angle horizontal 146°



■ Esquisse filaire avec indexation du contexte - Angle horizontal 146°



Commentaires

L'observateur se situe le long de la D 11 qui relie Croissy-sur-Celle à Francastel, au croisement avec une petite route locale qui mène au village de Blancfossé et par laquelle passe le GR 125. Le paysage s'ouvre totalement avec une amplitude remarquable : aucun élément vertical ne vient arrêter le regard. Seul un petit boisement apparaît au premier-plan, il correspond au bois des Carrières qui occupe le bas du plateau où se trouve le projet.

Le projet éolien apparaît avec ses deux lignes distinctes : celle de gauche est très lisible avec ses éoliennes en perspective cavalière, celle de droite apparaît comme une masse unique du fait de la vue en enfilade. Le projet se situe dans un contexte éolien déjà relativement prégnant, mais s'en distingue visuellement du fait d'une hauteur visuelle qui permet de maintenir des espaces de respiration. C'est principalement avec le projet de Blanc-Mont que le présent projet entretient un effet d'occupation de l'horizon, mais le premier apparaît bien en arrière-plan du second.

Enfin, l'ampleur du paysage qui s'offre au regard engendre des rapports d'échelle favorables.

■ Vue taille réelle - Projet + Contexte + Cumul



Pour restituer le réalisme de ce photomontage, observez-le à une distance de 50 cm au format A3

■ Vue réaliste à taille réelle plein cadre



Pour restituer le réalisme de ce photomontage, observez-le à une distance de 50 cm au format A3



E4

E3

E2

E1

E7 E6 E5

VALLÉE DE LA SELLE

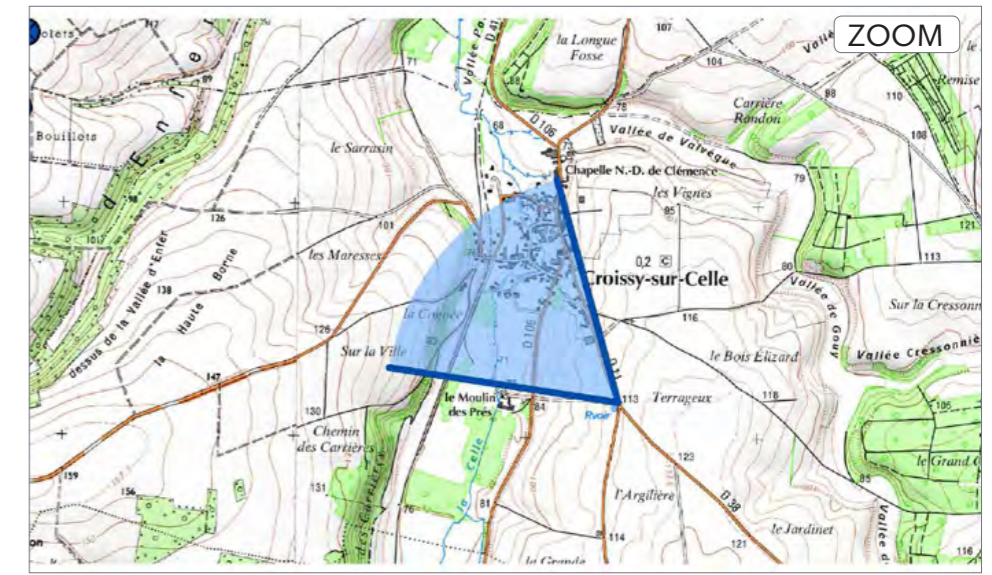
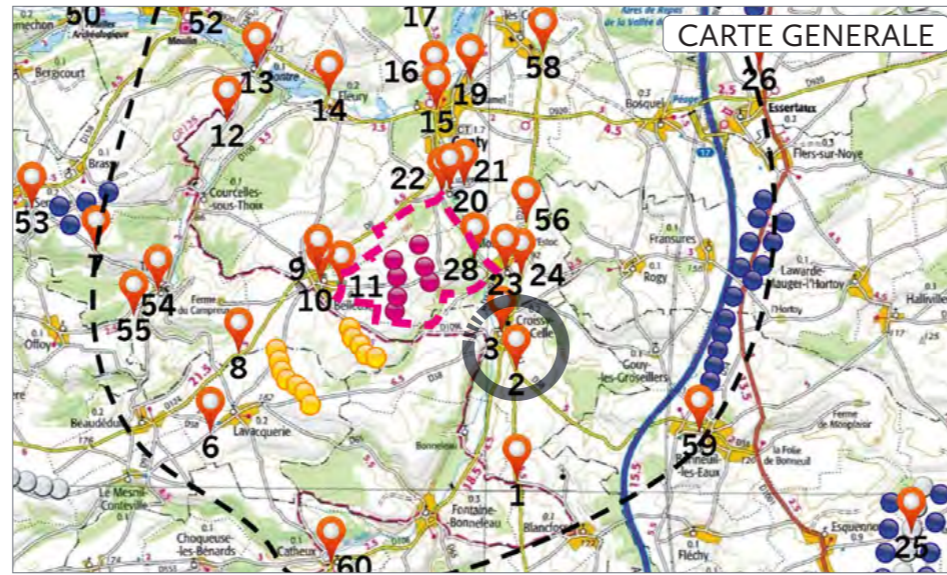
Pour restituer le réalisme de ce photomontage, observez-le à une distance de 50 cm au format A3

► Point de vue n° 02

Date de prise de vue		Focale (équ. 24x36)	
15/03/2016		27 mm	
Latitude	Longitude	Altitude (NGF)	
N 49°41'24,1"	E 02°10'32,6"	113 m	
Distance à l'éolienne projetée la plus proche	Distance à l'éolienne projetée la plus éloignée	Nombre d'éoliennes du projet visibles	
E7 : 2,6 km	E1 : 3,6 km	7	
Lieu			
Croisement D 11 et D 38 au sud de Croissy-sur-Celle			

CODE COULEURS DES ESQUISSES

				
Le présent projet	Parc en service	Projet accordé	Projet en instruction avec avis AE	Projet en instruction sans avis AE



■ Etat initial - Contexte - Angle horizontal 135°



■ Esquisse filaire avec indexation du contexte - Angle horizontal 135°



Commentaires

L'observateur se situe au croisement de la D 11 et de la D 38 au sud de Croissy-sur-Celle. La D 11 relie Croissy-sur-Celle à Francastel et la D 38 permet de relier Bonneuil-les-Eaux à Croissy-sur-Celle. L'observateur est situé sur la zone de rupture de pente entre le plateau oriental de la Selle et sa vallée. Il fait ainsi face au plateau occidental par delà le fond de vallée où se distingue le village de Croissy-sur-Celle.

Les éoliennes s'érigent sur le plateau, comme posées sur l'assiette du terrain, en relation de visibilité directe avec la vallée. Les rapports d'échelle restent équilibrés avec la vallée pour la ligne ouest : la hauteur visuelle des éoliennes n'excède pas la hauteur perçue du versant. En revanche, une certaine disproportion se constate pour les éoliennes de la ligne est, en particulier E6 et E7 car leur hauteur visuelle est supérieure à celle, perçue, du versant. Le contexte éolien est par ailleurs mesuré et reste bien distinct du projet. L'ensemble reste donc lisible.



Pour restituer le réalisme de ce photomontage, observez-le à une distance de 50 cm au format A3

■ Vue réaliste à taille réelle plein cadre



Pour restituer le réalisme de ce photomontage, observez-le à une distance de 50 cm au format A3



E2

E1

E7

E6

E5

VILLAGE DE CROISSY-SUR-CELLE

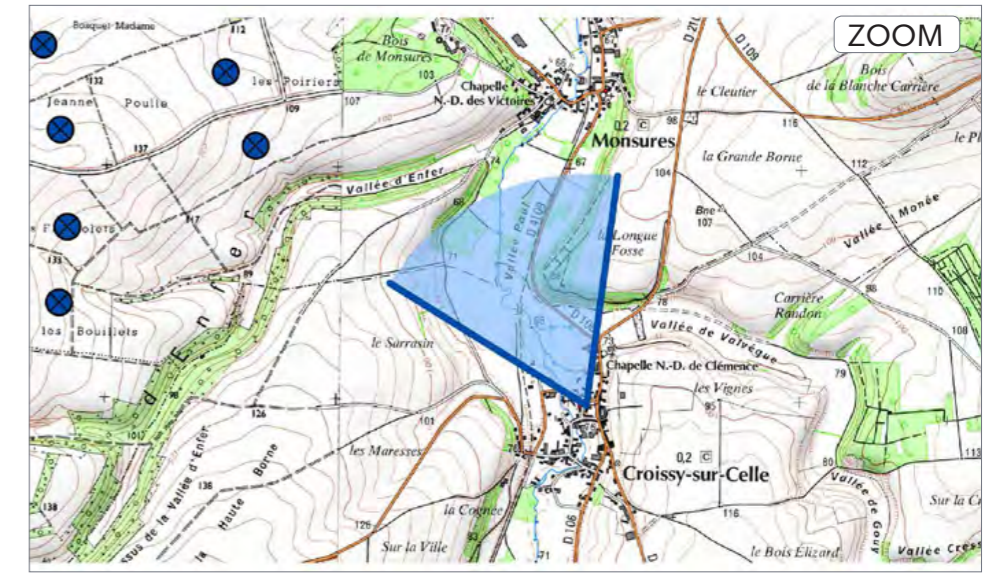
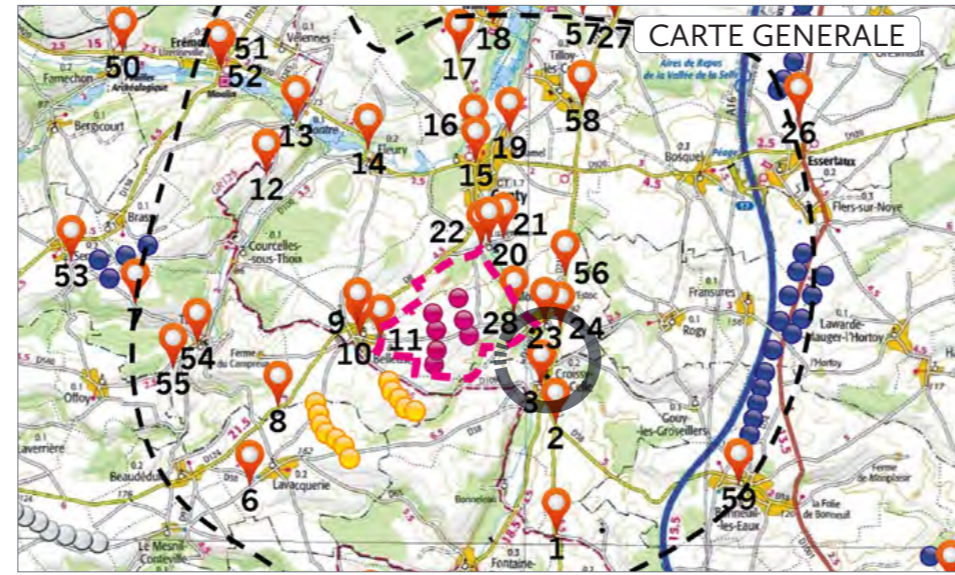
Pour restituer le réalisme de ce photomontage, observez-le à une distance de 50 cm au format A3

► Point de vue n° 03

Date de prise de vue		Focale (équ. 24x36)	
15/03/2016		27 mm	
Latitude	Longitude	Altitude (NGF)	
N 49°41'50,8"	E 02°10'16,5"	66 m	
Distance à l'éolienne projetée la plus proche	Distance à l'éolienne projetée la plus éloignée	Nombre d'éoliennes du projet visibles	
E7 : 1,8 km	E1 : 2,8 km	2	
Lieu			
Parvis de l'église de Croissy-sur-Celle			

CODE COULEURS DES ESQUISSES

				
Le présent projet	Parc en service	Projet accordé	Projet en instruction avec avis AE	Projet en instruction sans avis AE



PHOTOMONTAGE REPRIS EN PANORAMIQUE

■ Etat initial - Contexte - Angle horizontal 115°



■ Croquis-montage - Angle horizontal 115°



Commentaires

L'observateur se situe sur le parvis de l'église de Croissy-sur-Celle. Une petite placette s'étend ainsi entre l'église (non protégée) et le bâti, au centre du village, dans le fond de la vallée de la Selle (ou Celle). L'ambiance est celle d'un tissu ancien rural d'un bourg picard. Le bâtiment ancien visible à droite est la "Maison du Chapitre" et constitue un monument historique inscrit. La vue est ici fermée avec la présence immédiate du bâti et de végétation arborée d'accompagnement.

Toutefois, deux éoliennes émergent dans une fenêtre. Une covisibilité s'établit ainsi avec le centre du village et la Maison du Chapitre. Il s'agit cependant d'une covisibilité latérale : les éoliennes n'apparaissent en relation de superposition avec le bâtiment, et leur hauteur visuelle reste de même dimension que celle du bâti au premier plan.



Pour restituer le réalisme de ce photomontage, observez-le à une distance de 50 cm au format A3



E6



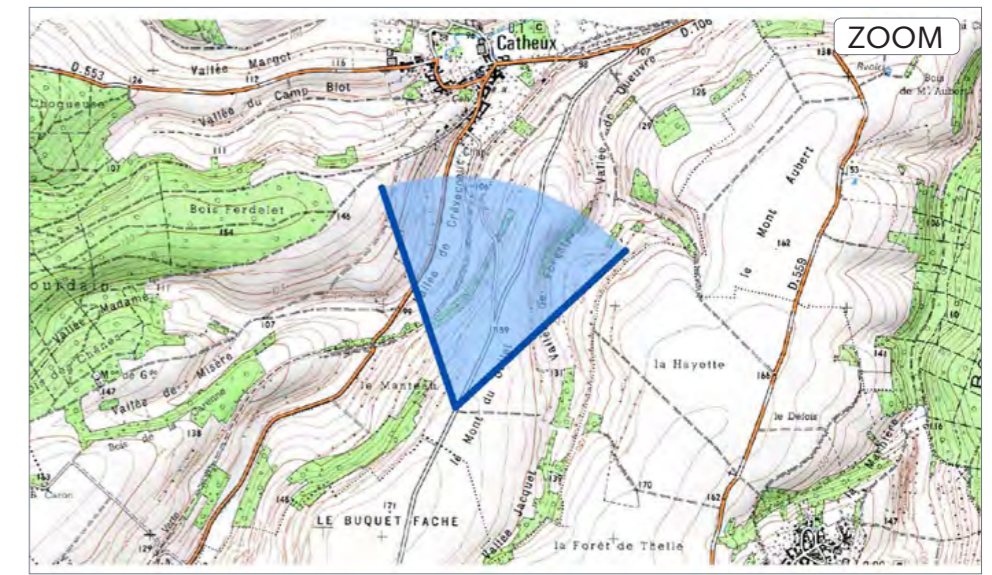
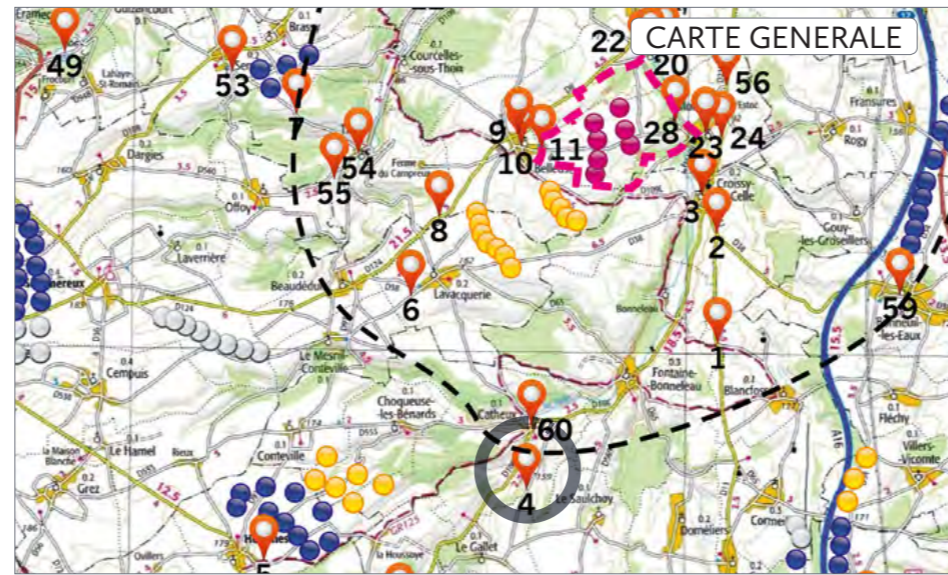
Pour restituer le réalisme de ce photomontage, observez-le à une distance de 50 cm au format A3

► Point de vue n° 04

Date de prise de vue		Focale (équ. 24x36)	
15/03/2016		27 mm	
Latitude	Longitude	Altitude (NGF)	
N 49°38'22,6"	E 02°07'09,7"	158 m	
Distance à l'éolienne projetée la plus proche	Distance à l'éolienne projetée la plus éloignée	Nombre d'éoliennes du projet visibles	
E4 : 7,0 km	E5 : 8,5 km	7	
Lieu			
Route entre Catheux et Le Gallet			

CODE COULEURS DES ESQUISSES

				
Le présent projet	Parc en service	Projet accordé	Projet en instruction avec avis AE	Projet en instruction sans avis AE



PHOTOMONTAGE REPRIS EN PANORAMIQUE

■ Etat initial - Contexte - Angle horizontal 130°



■ Esquisse filaire avec indexation du contexte - Angle horizontal 130°



Commentaires

L'observateur se situe sur une petite route locale qui permet de relier les villages de Catheux et le Gallet. Ce point de vue est situé sur un plateau coupé successivement par trois vallées : la vallée de la Selle, la vallée sèche du Bout du Four, la vallée Vacquerie. Il faut noter que l'église protégée de Catheux reste ici invisible, cachée dans la vallée en contrebas. C'est un paysage de transition entre le Plateau picard et l'Amiénois.

Ce relief d'entailles assez marquées s'intercalant à distance du projet éolien (7 à 8km) engendre un masquage important du projet, dont les pales émergent au dessus du bois de la Cornette à Loup. Le projet s'insère dans un contexte éolien qui comprend trois parcs, mais seulement deux sont visibles, celui de Lavacquerie tout à gauche et Belleuse à gauche du projet. Belleuse et le projet semblent ne former qu'un seul parc en continu et sur un même plan. L'effet est celui d'une homogénéité et non d'une d'additivité visuelle. Le projet reste par ailleurs le plus éloigné des autres éléments du contexte et le moins prégnant.



Pour restituer le réalisme de ce photomontage, observez-le à une distance de 50 cm au format A3

■ Vue réaliste à taille réelle plein cadre



Pour restituer le réalisme de ce photomontage, observez-le à une distance de 50 cm au format A3

E1 E2 E3 E4 E5 E6 E7

VALLÉE DE LA SELLE AMONT

Pour restituer le réalisme de ce photomontage, observez-le à une distance de 50 cm au format A3

► Point de vue n° 05

Date de prise de vue		Focale (équ. 24x36)	
15/03/2016		27 mm	
Latitude	Longitude	Altitude (NGF)	
N 49°37'30,6"	E 02°02'26,7"	177 m	
Distance à l'éolienne projetée la plus proche	Distance à l'éolienne projetée la plus éloignée	Nombre d'éoliennes du projet visibles	
E4 : 11,1 km	E5 : 12,5 km	7	
Lieu			
Sortie est d'Hétomesnil, croisement avec GR 125			

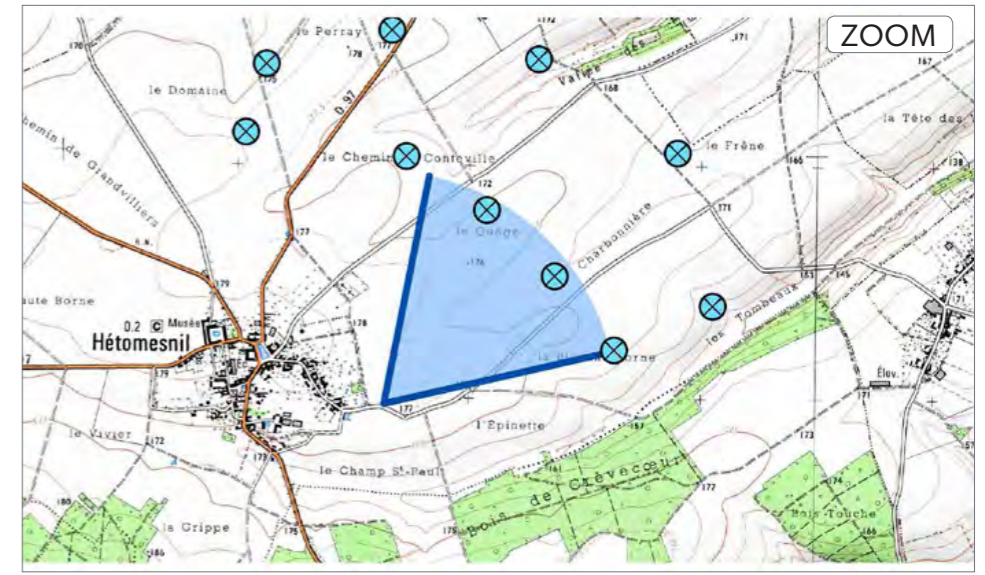
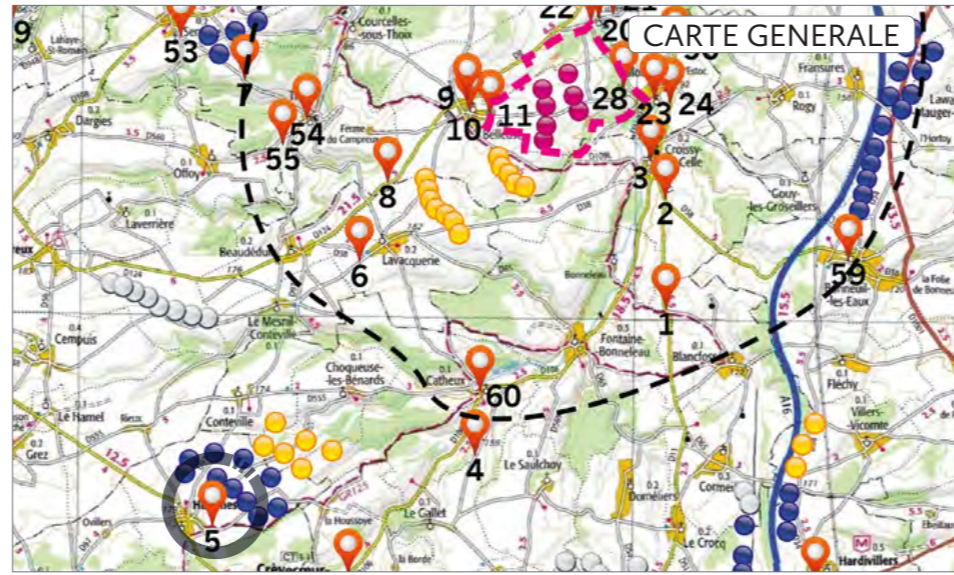
CODE COULEURS DES ESQUISSES



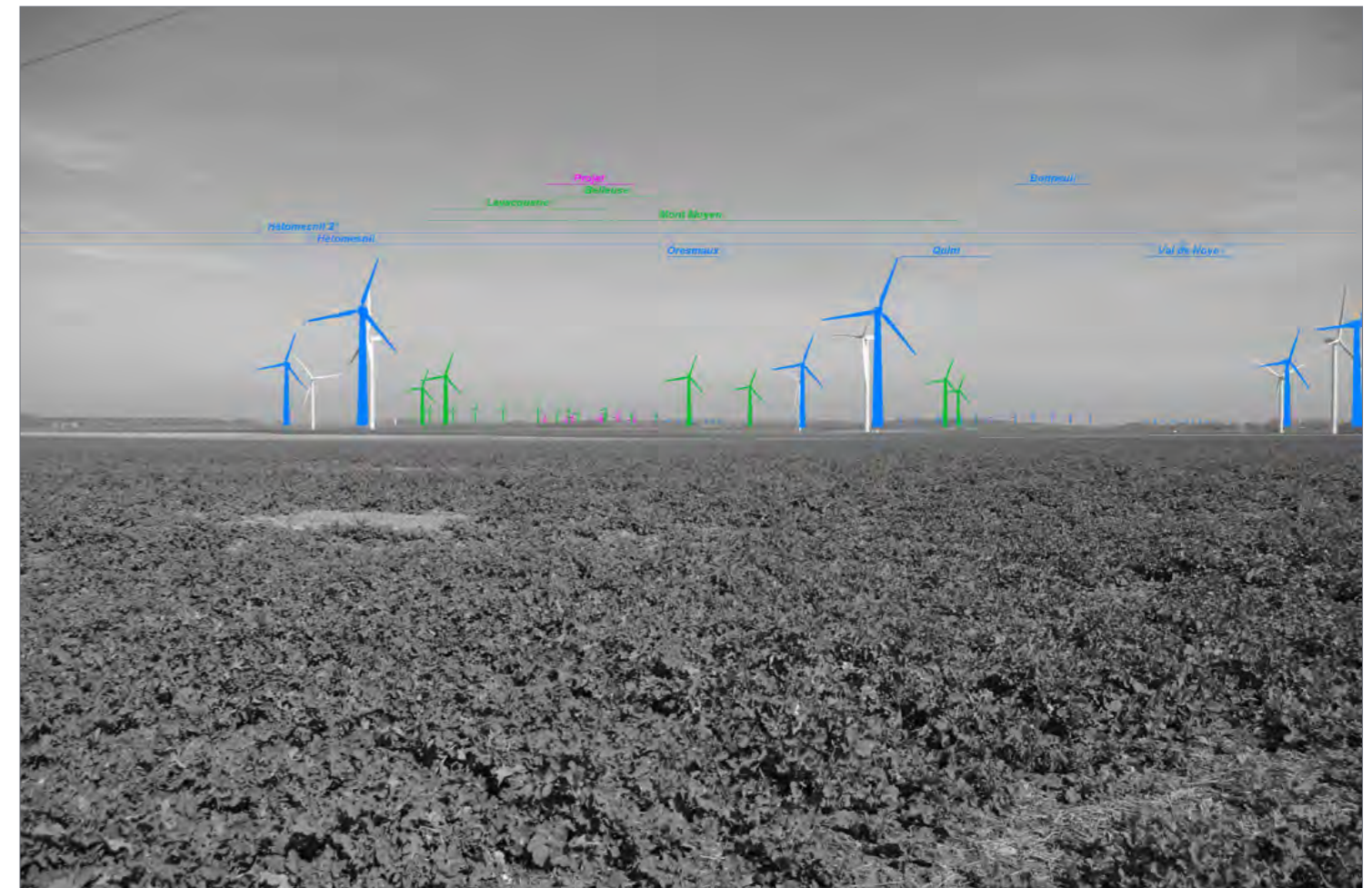




Le présent projet Parc en service Projet accordé Projet en instruction avec avis AE Projet en instruction sans avis AE



■ Esquisse flaire avec indexation du contexte - Angle horizontal 66°



Commentaires

L'observateur se situe à la sortie est d'Hétomesnil, le long d'une petite route locale où passe le GR 125. Cette route permet de relier Hétomesnil au hameau de La Houssoye. Le paysage est très ouvert car c'est un plateau cultivé en openfield avec pour seuls boisements ceux situés en arrière-plan sur le relief. Le paysage a encore largement les traits de celui du Plateau picard. L'observateur se trouve face aux parcs éoliens Nordex VIII et d'Hétomesnil.

A l'horizon, bien en arrière-plan de ces parcs en service, les projets de Citawind, de Lavacquerie-Belleuse et le présent projet forment une masse dense desquelles il n'est pas possible de distinguer un ensemble de l'autre.

Le projet vient s'ajouter à ces ensembles, sans toutefois accroître la présence éolienne dans le champ angulaire considéré. Le résultat dispose d'une mauvaise lisibilité. Depuis ce point de vue, le projet n'a donc pas d'influence visuelle manifeste, hormis celle de densifier un secteur déjà très chargé en projet éolien.

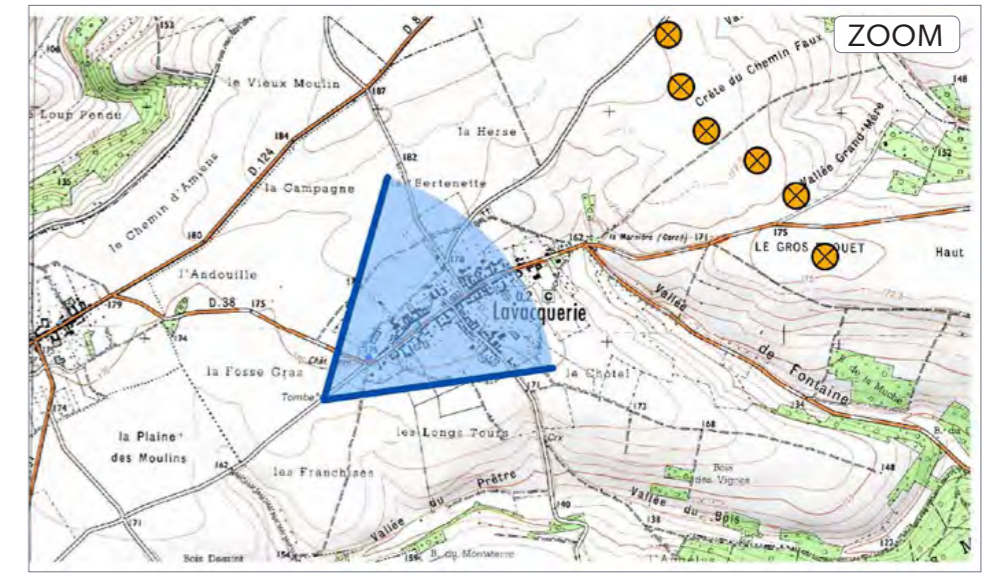
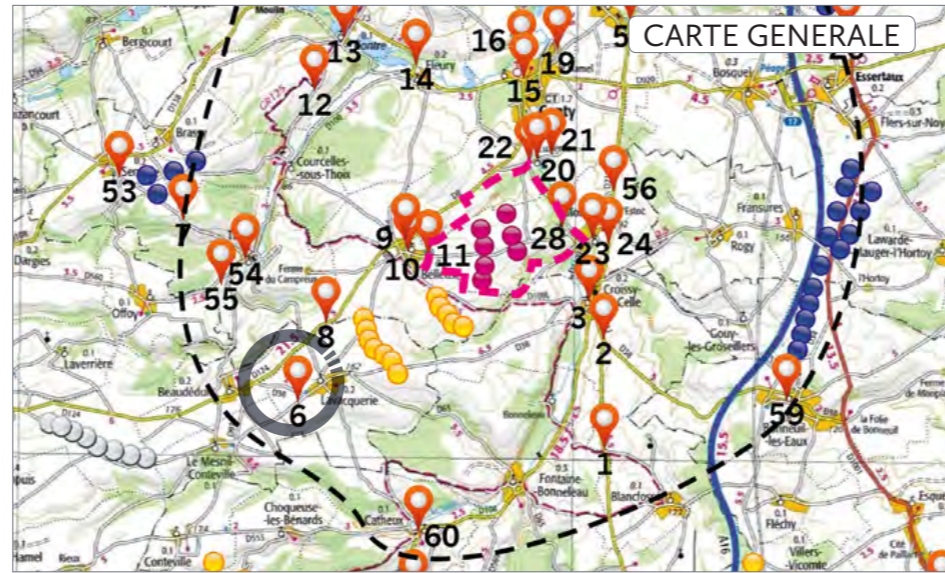


► Point de vue n° 06

Date de prise de vue		Focale (équ. 24x36)	
15/03/2016		27 mm	
Latitude	Longitude	Altitude (NGF)	
N 49°40'37,9"	E 02°05'02,3"	171 m	
Distance à l'éolienne projetée la plus proche	Distance à l'éolienne projetée la plus éloignée	Nombre d'éoliennes du projet visibles	
E4 : 4,8 km	E5 : 6,1 km	7	
Lieu			
Entrée sud de Lavacquerie			

CODE COULEURS DES ESQUISSES

				
Le présent projet	Parc en service	Projet accordé	Projet en instruction avec avis AE	Projet en instruction sans avis AE



■ Croquis-montage - Angle horizontal 66°



Commentaires

L'observateur se situe à l'entrée sud du village de Lavacquerie, le long d'une route locale qui mène au petit village du Mesnil-Conteville. L'observateur fait face au projet et au château d'eau de Lavacquerie qui marque ici la silhouette urbaine de Lavacquerie. Le premier-plan est ouvert mais l'échappée visuelle se ferme en arrière-plan avec la silhouette du "village-ilôt" sur le plateau. Il convient de noter que la vue a été réalisée "à feuilles tombées", fournissant ainsi un point de vue majorant

Le projet accordé de Lavacquerie émerge directement au-dessus de la silhouette urbaine du village. Le projet éolien de Monsures est quant à lui invisible, car situé sous la ligne d'horizon et n'a par conséquent ici aucune influence visuelle sur le village de Lavaquerie.



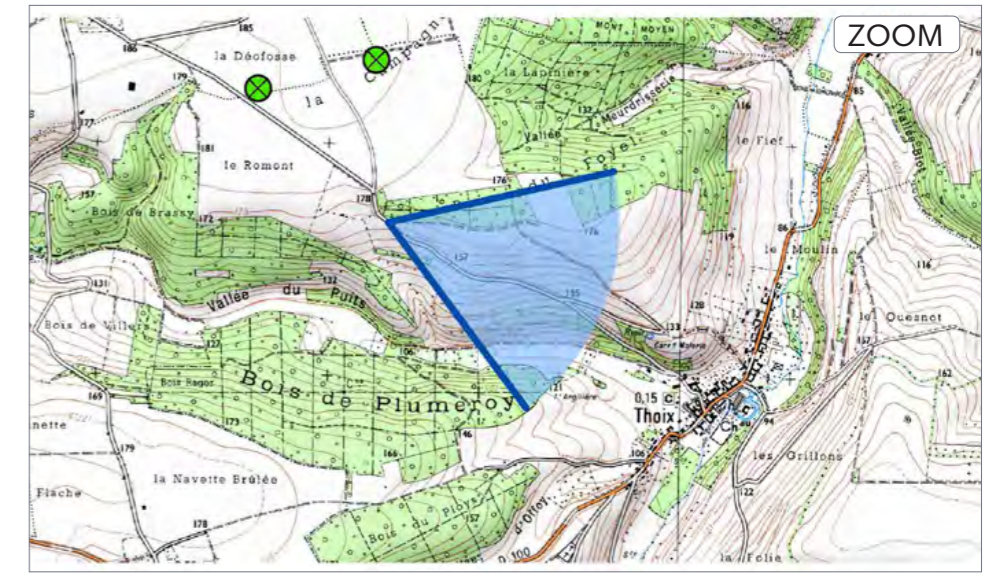
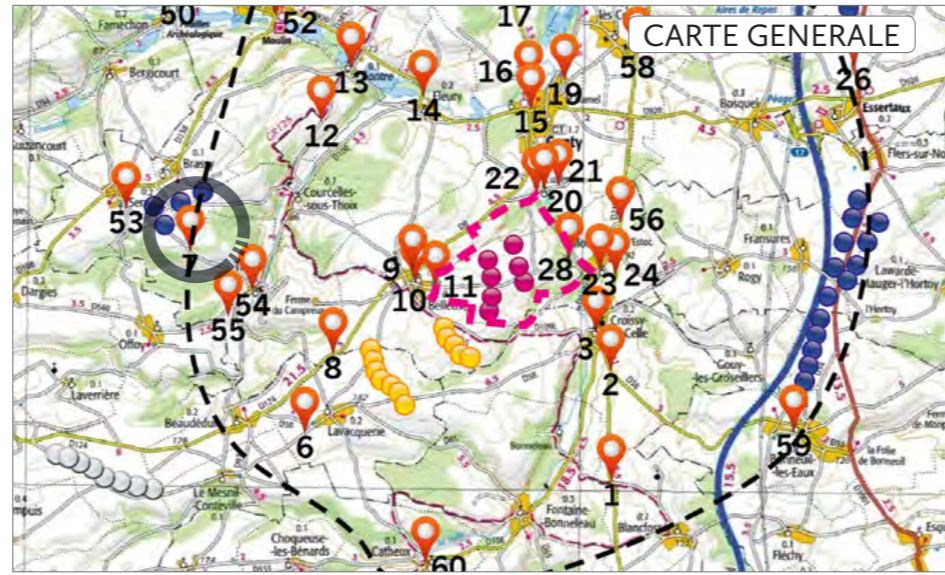
Pour restituer le réalisme de ce photomontage, observez-le à une distance de 50 cm au format A3

► Point de vue n° 07

Date de prise de vue		Focale (équ. 24x36)	
15/03/2016		27 mm	
Latitude	Longitude	Altitude (NGF)	
N 49°42'44,5"	E 02°02'56,0"	171 m	
Distance à l'éolienne projetée la plus proche	Distance à l'éolienne projetée la plus éloignée	Nombre d'éoliennes du projet visibles	
E1 : 6,5 km	E7 : 7,4 km	7	
Lieu			
Sur les hauteurs de Thoix direction Sentelie			

CODE COULEURS DES ESQUISSES

				
Le présent projet	Parc en service	Projet accordé	Projet en instruction avec avis AE	Projet en instruction sans avis AE



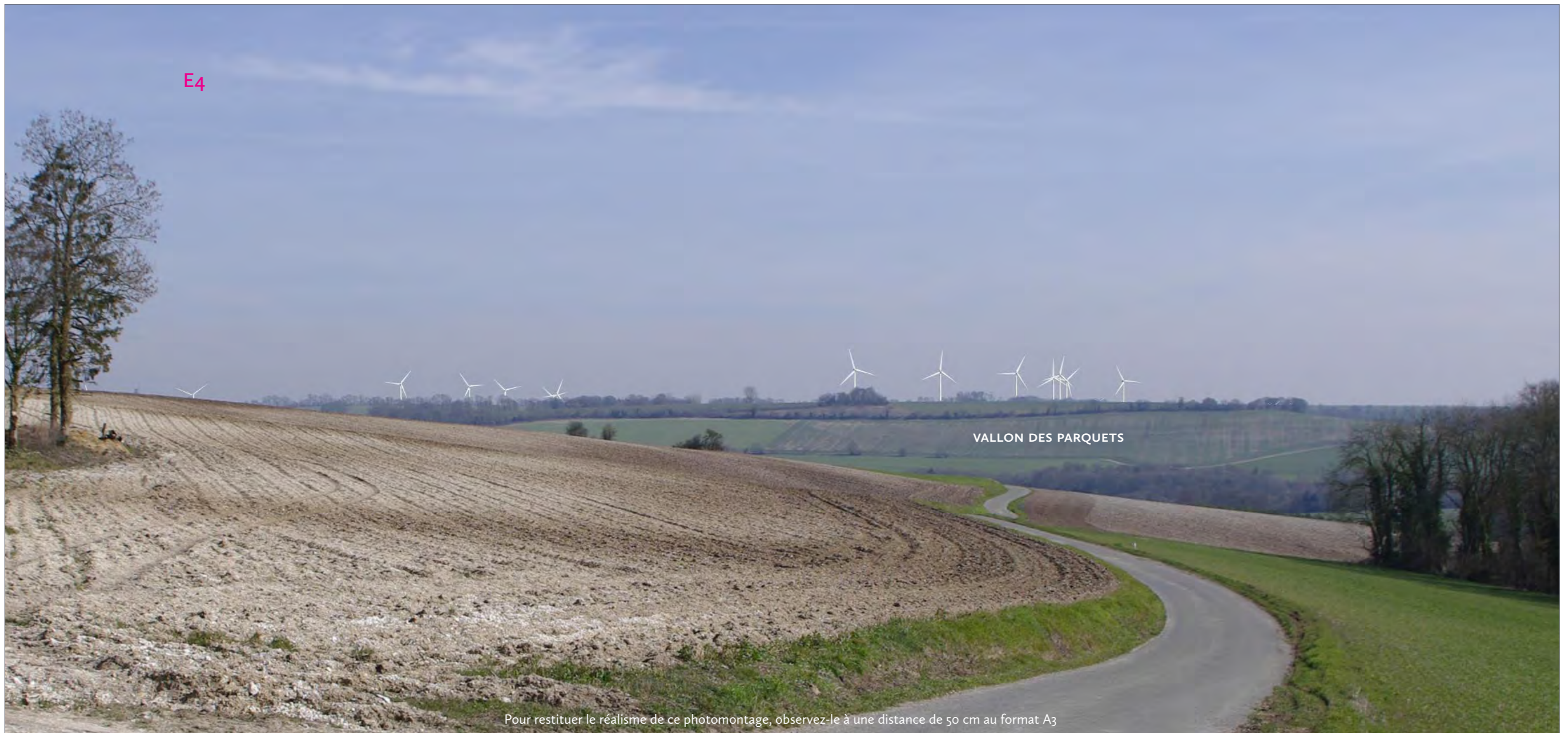
■ Croquis-montage - Angle horizontal 66°



Commentaires

L'observateur se situe le long d'une route locale qui relie Thoix au village de Sentelie. Cette route est située sur les hauteurs de Thoix, qui se situe dans le vallon des Parquets qui marque le paysage de son encaissement profond. L'observateur est donc situé sur l'amorce du plateau, dominant le vallon et faisant face à la ligne de crête du plateau de Belleuse, le plus élevé du secteur. En se dirigeant vers Thoix, la route plonge rapidement dans le talweg. Le point de vue est par ailleurs encadré par deux boisements, dont celui du Bois du Foyel, qui arrête les échappées visuelles à gauche.

Le projet de Lavacquerie-Belleuse se dessine lisiblement en arrière de la ligne de crête. En revanche, l'épaulement du relief à gauche masque entièrement le présent projet.

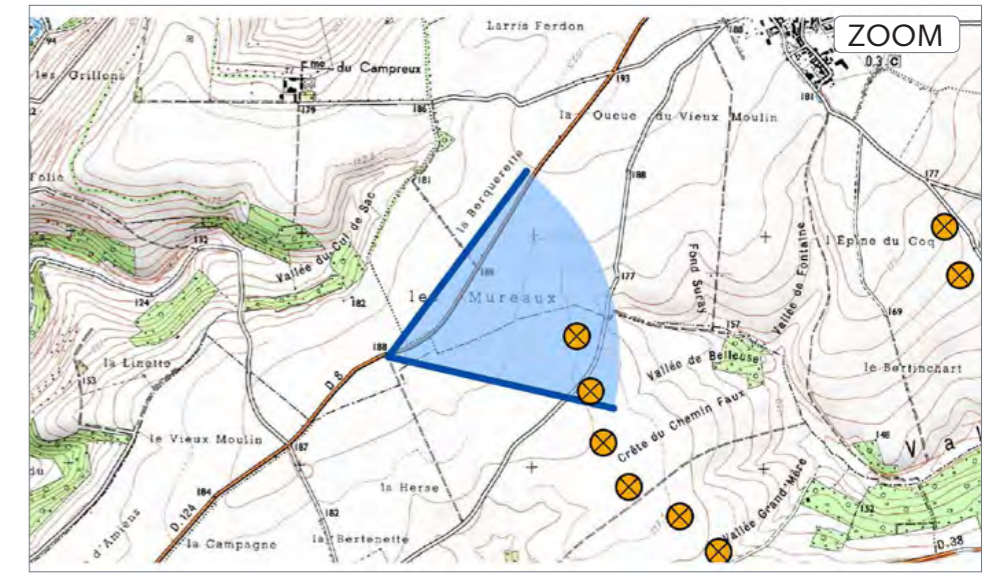
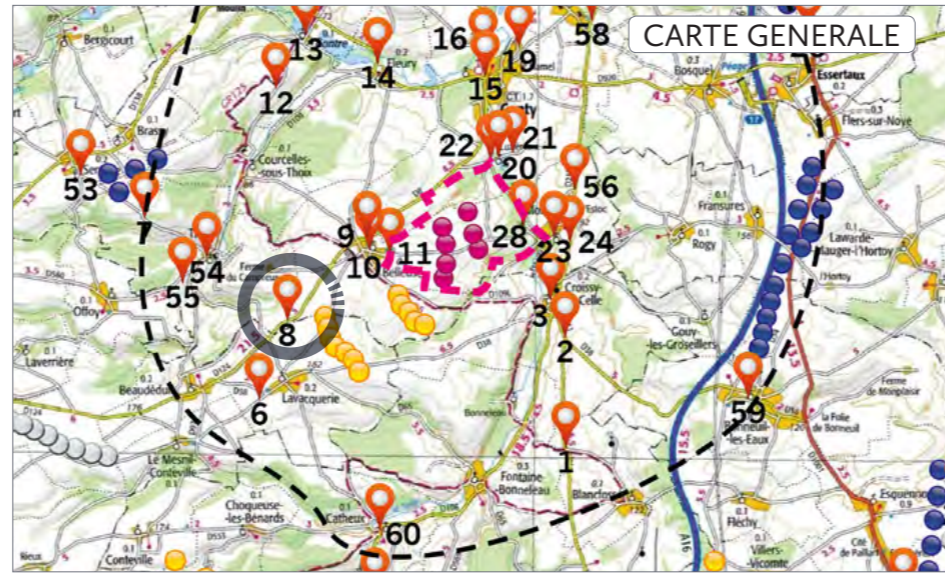


Pour restituer le réalisme de ce photomontage, observez-le à une distance de 50 cm au format A3

► Point de vue n° 08

Date de prise de vue		Focale (équ. 24x36)	
15/03/2016		27 mm	
Latitude	Longitude	Altitude (NGF)	
N 49°41'33,8"	E 02°05'31,9"	189 m	
Distance à l'éolienne projetée la plus proche	Distance à l'éolienne projetée la plus éloignée	Nombre d'éoliennes du projet visibles	
E4 : 3,6 km	E5, E6, E7 : 4,6 km	7	
Lieu			
D 8 entre Lavacquerie et Belleuse près de la limite départementale			

CODE COULEURS DES ESQUISSES



PHOTOMONTAGE REPRIS EN PANORAMIQUE

■ Etat initial - Contexte - Angle horizontal 128°



■ Esquisse filaire avec indexation du contexte - Angle horizontal 128°



Commentaires

L'observateur se situe le long de la D 8 qui relie Conty à Belleuse puis vers Grandvilliers via la D 124. Cet axe fréquenté traverse le plateau ouvert et ici à son point d'éminence qui domine le paysage alentour. La route aborde au fond de l'image à gauche l'entrée sud-ouest de Belleuse. Le paysage offre une vue parfaitement dégagée de par son relief très plat et l'absence de boisements liée à la culture en openfield. Seules les éoliennes offrent des repères verticaux dans ce paysage horizontal. Au premier-plan apparait le projet de Lavacquerie sur la droite, tandis que le site de Belleuse s'intercale plus en arrière, dans un plan intermédiaire.

Le projet éolien se trouve lui sur la gauche, dans l'axe de la D 8 et semble continuer la ligne de Belleuse sur un plan légèrement en arrière. Il se présente principalement sous la forme d'appariements, liés à la présence des deux lignes qui, par la distance, ne se distinguent pas séparément. Enfin, le projet Volkswind se dessine sur l'horizon en arrière du projet de Belleuse.

Le projet, par sa position plus basse que le plateau, voit sa prégnance réduite par le masquage du bas des éoliennes. De plus, il reste plutôt bien différencié du contexte, mais concourt cependant à accroître la présence éolienne sur l'horizon.



■ Vue réaliste à taille réelle plein cadre



Pour restituer le réalisme de ce photomontage, observez-le à une distance de 50 cm au format A3



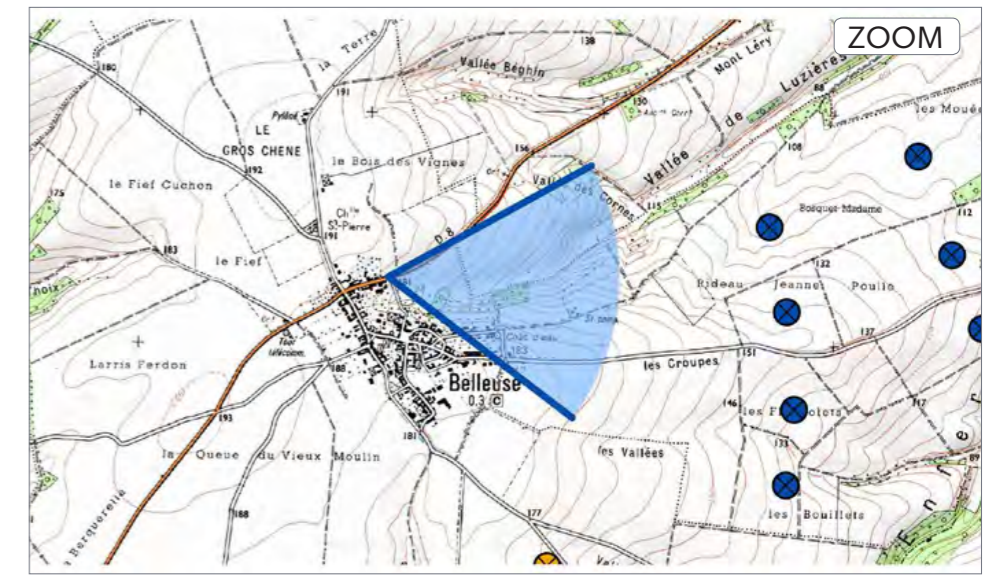
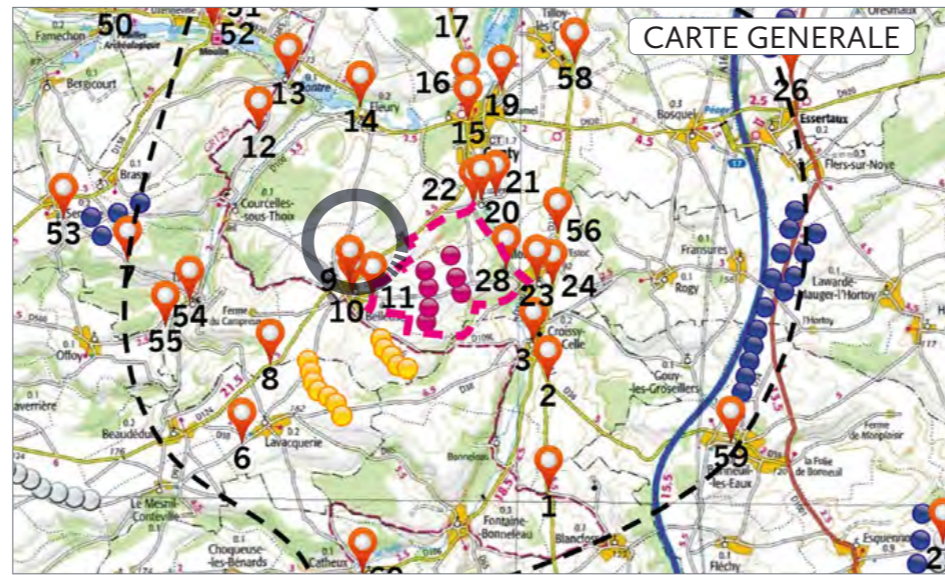
PLATEAU PICARD

Pour restituer le réalisme de ce photomontage, observez-le à une distance de 50 cm au format A3

► Point de vue n° 09

Date de prise de vue		Focale (équ. 24x36)	
15/03/2016		27 mm	
Latitude	Longitude	Altitude (NGF)	
N 49°42'32 9"	E 02°06'57,1"	179 m	
Distance à l'éolienne projetée la plus proche	Distance à l'éolienne projetée la plus éloignée	Nombre d'éoliennes du projet visibles	
E1, E2 : 1,7 km	E7 : 2,6 km	7	
Lieu			
Sortie nord-est de Belleuse			

CODE COULEURS DES ESQUISSES



PHOTOMONTAGE REPRIS EN PANORAMIQUE

■ Etat initial - Contexte - Angle horizontal 120°



■ Esquisse flaire avec indexation du contexte - Angle horizontal 120°



Commentaires

L'observateur se situe à la sortie nord-est de Belleuse, le long de la D 8, axe fréquenté qui permet de rejoindre Conty dans la vallée de la Selle. Le paysage qui s'offre à l'observateur en sortie de village est celui de la vallée de la Selle qui reste ouvert en raison de ses versants cultivés. Le site du projet est ici bien lisible comme une sorte de petit plateau intermédiaire en glacié. Les projets Volkswind et Bonneuil se dessinent au loin sur l'horizon de la crête. L'amplitude de l'espace et la démesure du ciel, sur lequel se détachent les éoliennes des sites de Volkswind et Bonneuil, engendrent des rapports d'échelle largement favorables au paysage.

Le projet est en relation directe avec la sortie du village et est perçu en vue de plongée. Il reste par ailleurs bien distinct du contexte éolien qui est ici éloigné. Le projet se détache sur le versant de la vallée de la Selle, ce qui introduit un élément de repère d'échelle des éoliennes..



Pour restituer le réalisme de ce photomontage, observez-le à une distance de 50 cm au format A3

■ Vue réaliste à taille réelle plein cadre



Pour restituer le réalisme de ce photomontage, observez-le à une distance de 50 cm au format A3

E2 E7

E3

E4

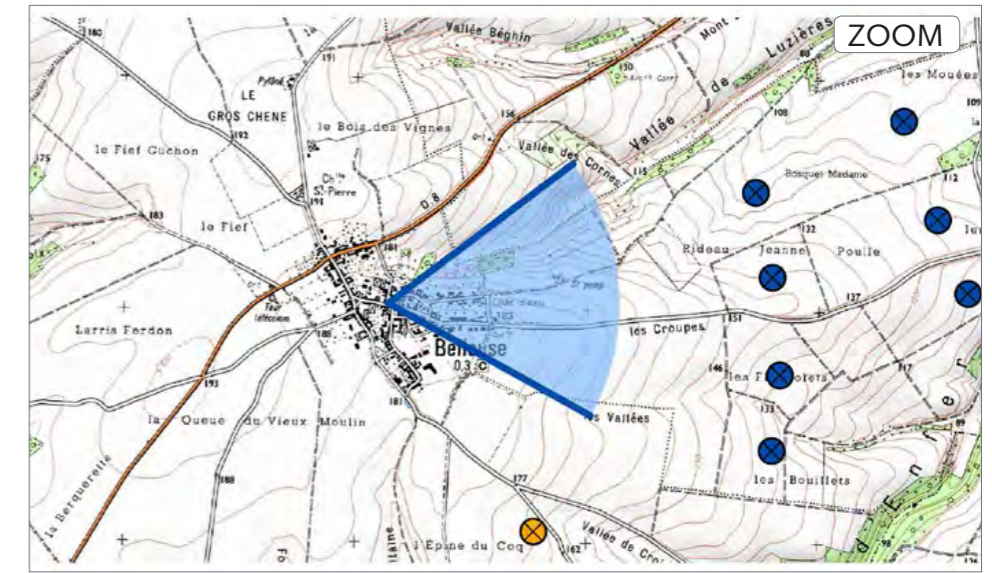


Pour restituer le réalisme de ce photomontage, observez-le à une distance de 50 cm au format A3

► Point de vue n° 10

Date de prise de vue		Focale (équ. 24x36)	
15/03/2016		27 mm	
Latitude	Longitude	Altitude (NGF)	
N 49°42'24,4"	E 02°06'59 7"	186 m	
Distance à l'éolienne projetée la plus proche	Distance à l'éolienne projetée la plus éloignée	Nombre d'éoliennes du projet visibles	
E1, E2, E3 : 1,7 km	E7 : 2,5 km	0	
Lieu			
Place centrale de Belleuse devant l'église			

CODE COULEURS DES ESQUISSES



■ Croquis-montage - Angle horizontal 66°



Commentaires

L'observateur se situe sur la place centrale de Belleuse, faisant face à l'église (non protégée MH) de Belleuse. Le projet n'est pas visible depuis ce point de vue, les éoliennes étant placées sous la ligne d'horizon.

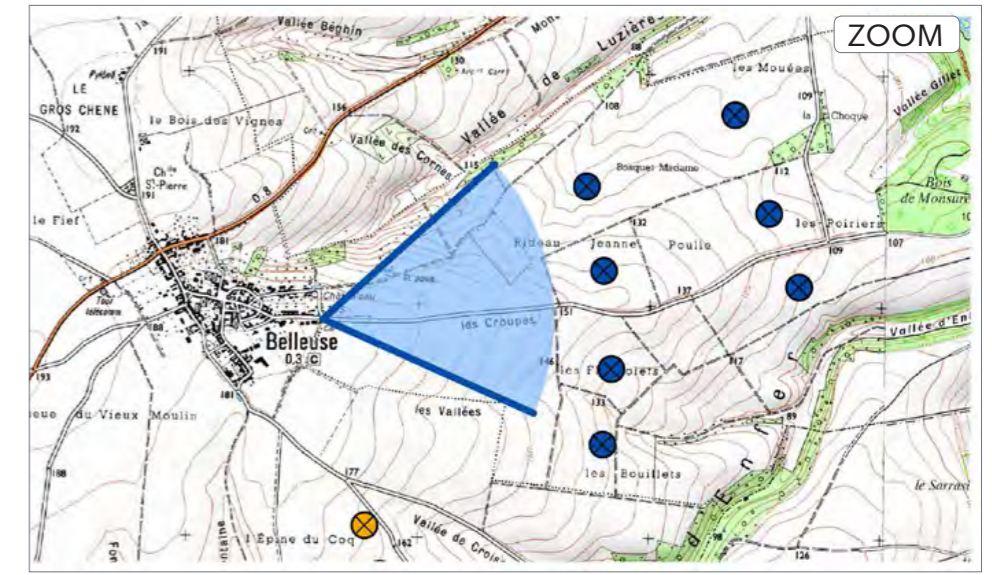
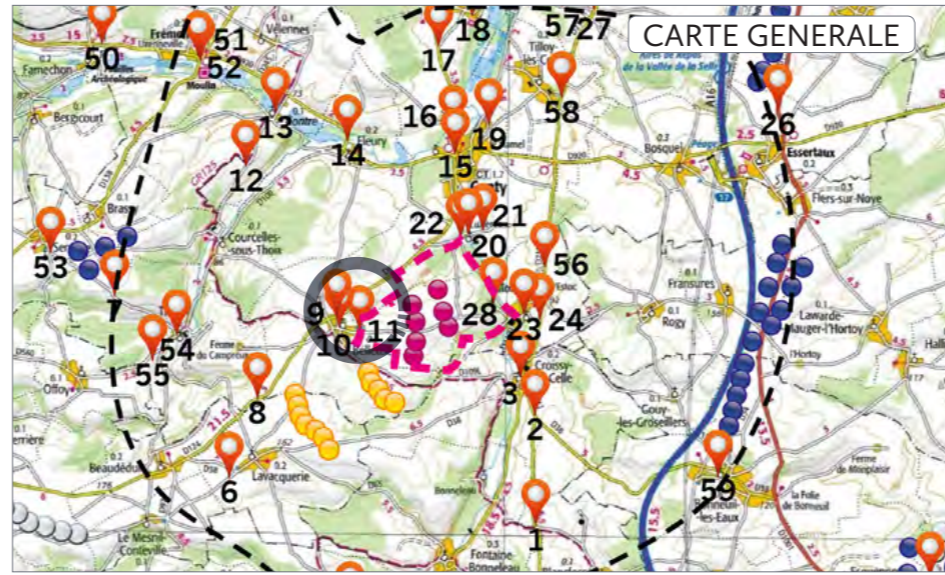


Pour restituer le réalisme de ce photomontage, observez-le à une distance de 50 cm au format A3

► Point de vue n° 11

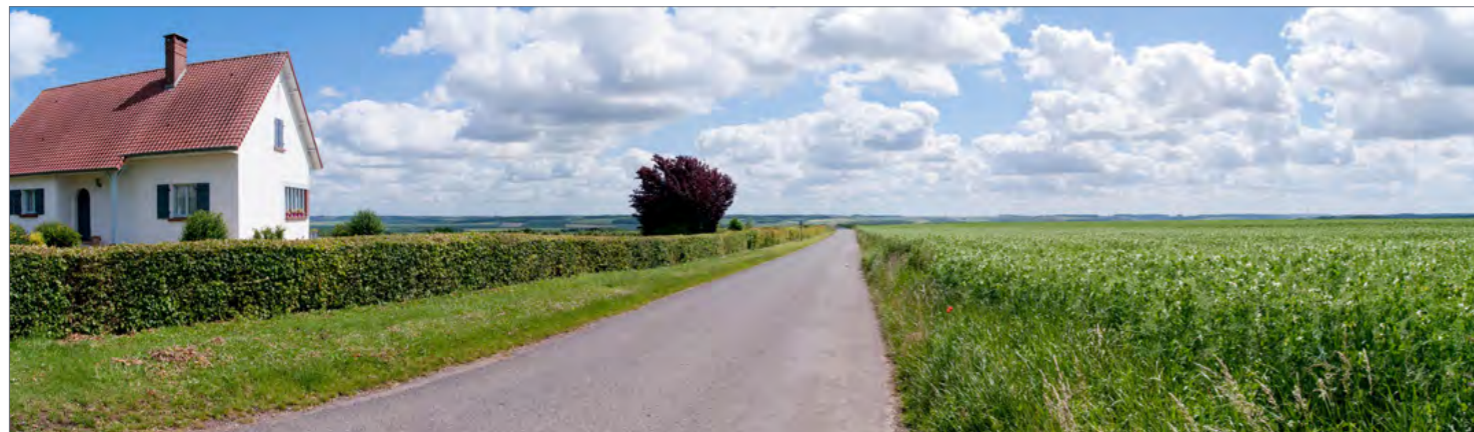
Date de prise de vue		Focale (équ. 24x36)	
15/03/2016		27 mm	
Latitude	Longitude	Altitude (NGF)	
N 49°42'21,5"	E 02°07'22,0"	184 m	
Distance à l'éolienne projetée la plus proche	Distance à l'éolienne projetée la plus éloignée	Nombre d'éoliennes du projet visibles	
E2 : 1,2 km	E7 : 2,1 km	7	
Lieu			
Sortie est de Belleuse, route de Monsures			

CODE COULEURS DES ESQUISSES



PHOTOMONTAGE REPRIS EN PANORAMIQUE

■ Etat initial - Contexte - Angle horizontal 141°



■ Esquisse flaire avec indexation du contexte - Angle horizontal 141°



Commentaires

L'observateur se situe à la sortie est de Belleuse, au droit de la rue de Monsures, et en avant du chemin de tour de ville. Au premier plan à droite s'ouvre le paysage du plateau dégagé et cultivé. Au fond de l'image s'étire le versant occidental de la vallée de la Selle. L'espace reste ample, dominé par le ciel démesuré.

La lecture du projet n'est pas immédiate dans sa géométrie et il apparaît davantage comme un ensemble en masse. Au loin à l'horizon se détachent les éoliennes du parc d'Oresmaux, et des projets Volkswind et Bonneuil. Elles sont largement distinctes du projet.

Ce dernier est perçu selon un effet de plongée, en raison du point dominant qu'occupe le village de Belleuse. Par ailleurs, il se détache sur le versant de la vallée de la Selle, ce qui introduit un élément de repère d'échelle des éoliennes..



Pour restituer le réalisme de ce photomontage, observez-le à une distance de 50 cm au format A3

■ Vue réaliste à taille réelle plein cadre



Pour restituer le réalisme de ce photomontage, observez-le à une distance de 50 cm au format A3

E7

E3

E4

VALLÉE DE LA SELLE

Pour restituer le réalisme de ce photomontage, observez-le à une distance de 50 cm au format A3

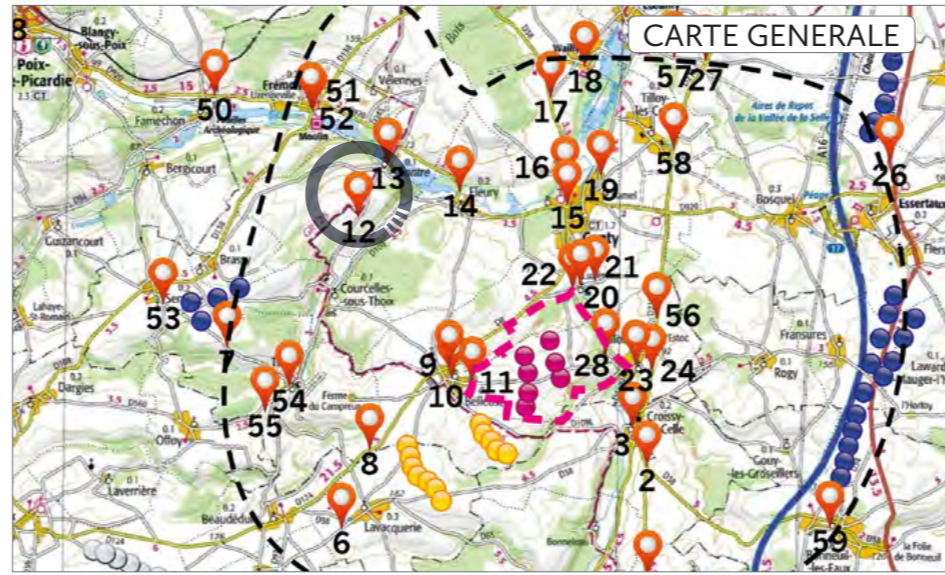
► Point de vue n° 12

Date de prise de vue		Focale (équ. 24x36)	
15/03/2016		27 mm	
Latitude	Longitude	Altitude (NGF)	
N 49°44'16,7"	E 02°05'16,4"	118 m	
Distance à l'éolienne projetée la plus proche	Distance à l'éolienne projetée la plus éloignée	Nombre d'éoliennes du projet visibles	
E1 : 4,7 km	E7 : 5,7 km	7	
Lieu			
Route de Courcelles-sous-Thoix à Contre, proche du GR 125			

CODE COULEURS DES ESQUISSES



Le présent projet Parc en service Projet accordé Projet en instruction avec avis AE Projet en instruction sans avis AE



■ Croquis-montage - Angle horizontal 66°



Commentaires

L'observateur se situe le long d'une route locale qui relie Contre à Courcelles-sous-Thoix, longée par le tracé du GR 125. Cette route passe sur le rebord du versant nord-ouest du vallon des Parquets, dominant ainsi le fond de vallée. La masse étirée du bois du Majorat recouvre le rebord du plateau qui fait face.

Le projet comme le contexte éolien n'émergent que par ses pales au-dessus de la lisière du boisement et n'a donc qu'une influence visuelle très réduite sur cette partie du vallon des Parquets.

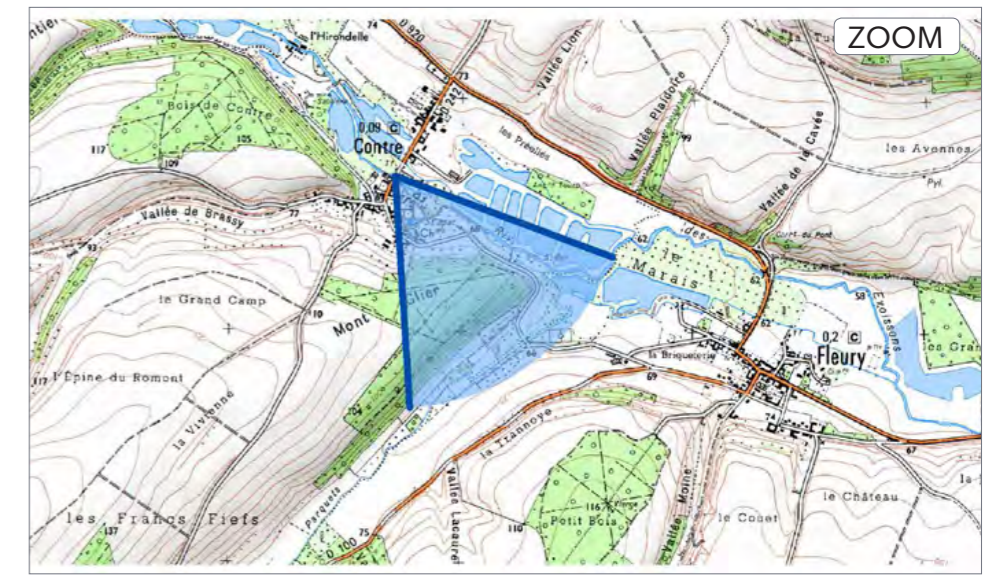
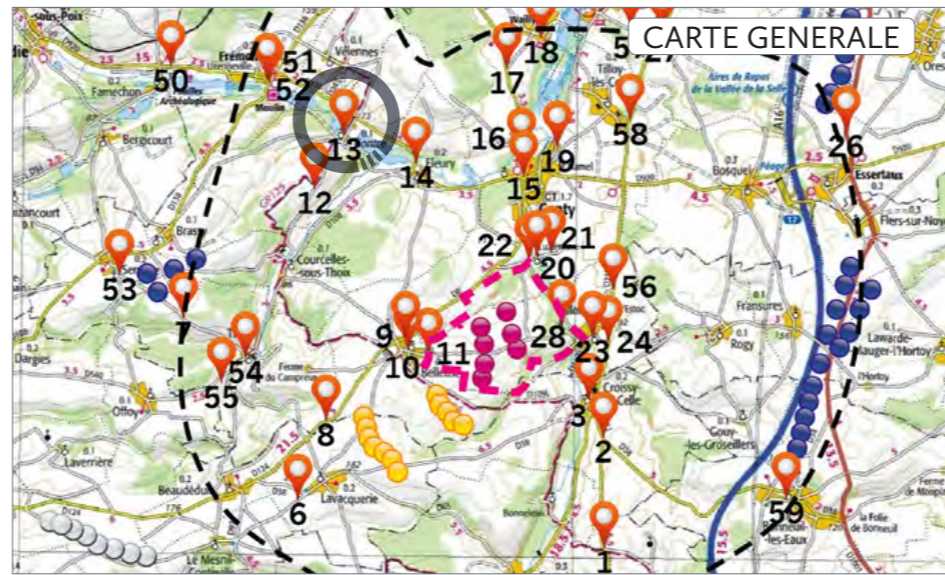


Pour restituer le réalisme de ce photomontage, observez-le à une distance de 50 cm au format A3

► Point de vue n° 13

Date de prise de vue		Focale (équ. 24x36)	
15/03/2016		27 mm	
Latitude	Longitude	Altitude (NGF)	
N 49°44'54,4"	E 02°05'47,8"	65 m	
Distance à l'éolienne projetée la plus proche	Distance à l'éolienne projetée la plus éloignée	Nombre d'éoliennes du projet visibles	
E1 : 5,1 km	E4 : 6,1 km	0	
Lieu			
Pont des Evoissons, bras sud, à Contre, GR 125			

CODE COULEURS DES ESQUISSES



■ Croquis-montage - Angle horizontal 66°



Commentaires

L'observateur se situe sur le pont qui franchit les Évoissons, le long de la D 242 et du GR 125. Le projet n'est pas visible depuis ce point de vue, les éoliennes étant sous la ligne d'horizon. Il n'a donc ici aucune influence visuelle sur cette partie de la vallée des Evoissons.

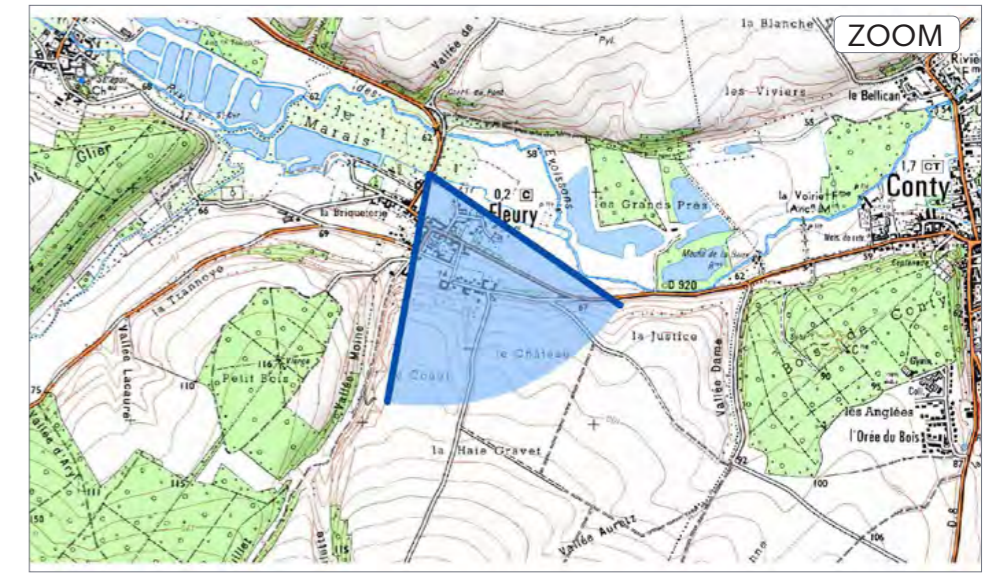
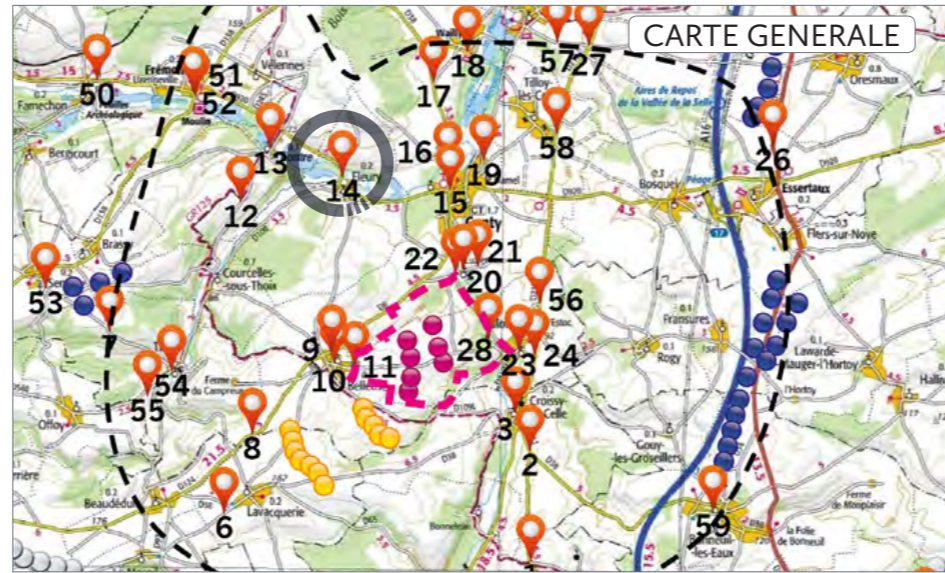


Pour restituer le réalisme de ce photomontage, observez-le à une distance de 50 cm au format A3

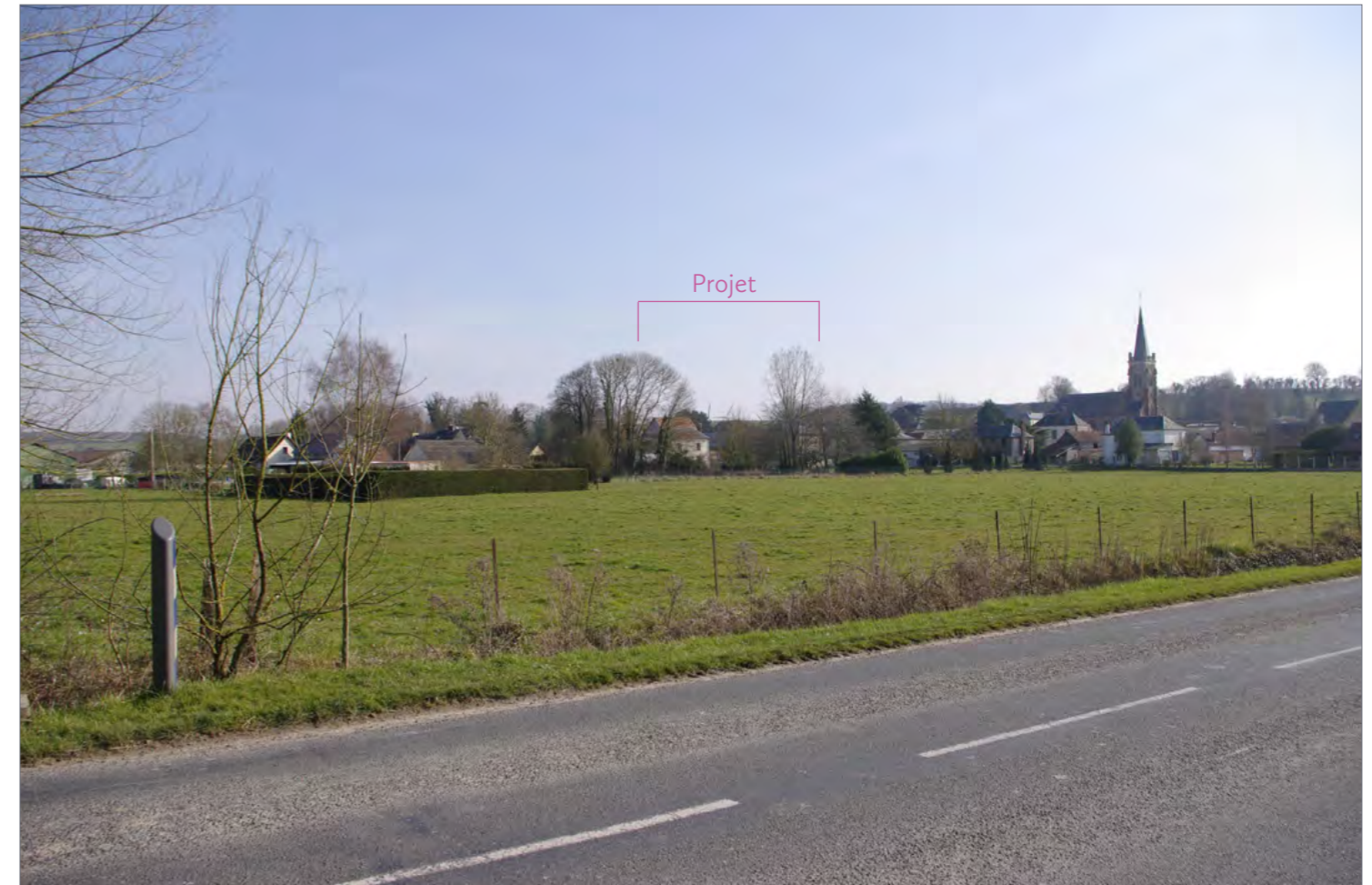
► Point de vue n° 14

Date de prise de vue		Focale (équ. 24x36)	
15/03/2016		27 mm	
Latitude	Longitude	Altitude (NGF)	
N 49°44'35,4"	E 02°07'06,3"	60 m	
Distance à l'éolienne projetée la plus proche	Distance à l'éolienne projetée la plus éloignée	Nombre d'éoliennes du projet visibles	
E1 : 3,8 km	E4 : 4,9 km	3	
Lieu			
D 920, entrée nord de Fleury			

CODE COULEURS DES ESQUISSES



■ Croquis-montage - Angle horizontal 66°



Commentaires

L'observateur se situe à l'entrée nord du village de Fleury, le long de la D 920. Le village se trouve dans la vallée des Evoissons, à l'amont de sa confluence la Selle à Conty. Depuis cette vue de fond de vallée, la silhouette du village s'impose à la vue, et la végétation associée vient arrêter davantage le regard. Le rebord du versant opposé se devine dans des fenêtres restreintes. Enfin, rappelons que l'église n'est pas un bâtiment protégé

Le projet ne laisse émerger que trois éoliennes par leurs pales, dans une fenêtre restreinte. La vue a été réalisée "à feuilles tombées" et est donc majorante. L'influence du projet sur ce village de la vallée des Evoissons est donc ici faible.



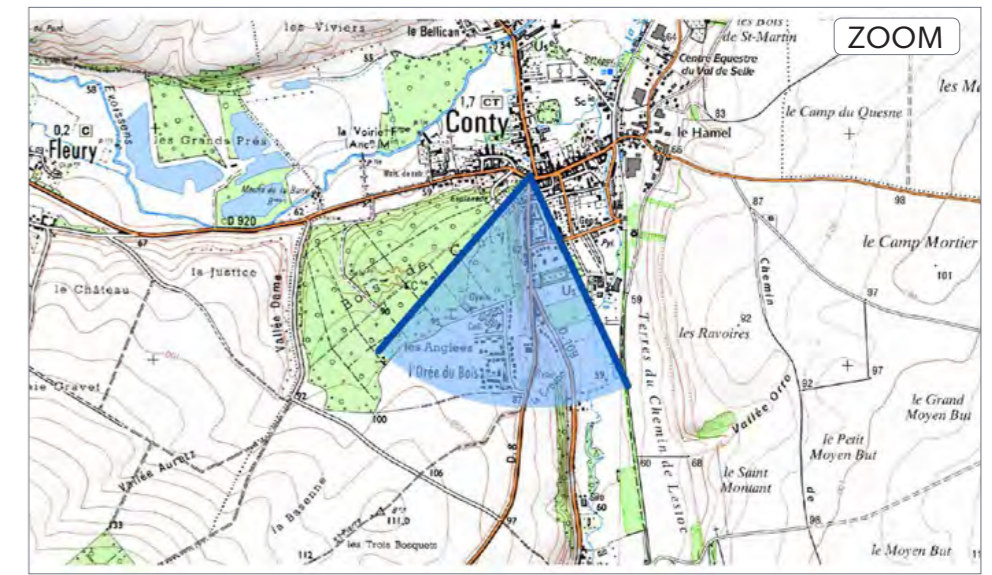
► Point de vue n° 15

Date de prise de vue		Focale (équ. 24x36)	
15/03/2016		27 mm	
Latitude	Longitude	Altitude (NGF)	
N 49°44'27,0"	E 02°09'03,2"	58 m	
Distance à l'éolienne projetée la plus proche	Distance à l'éolienne projetée la plus éloignée	Nombre d'éoliennes du projet visibles	
E5 : 3,0 km	E4 : 4,5 km	1	
Lieu			
Rond point devant l'église de Conty			

CODE COULEURS DES ESQUISSES



Le présent projet Parc en service Projet accordé Projet en instruction avec avis AE Projet en instruction sans avis AE



■ Croquis-montage - Angle horizontal 66°



Commentaires

L'observateur se situe en plein cœur de Conty, sur la petite place du Général de Gaulle, devant l'église Saint-Antoine de Conty (classée MH). Cette partie du bourg de Conty constitue une ZPPAUP (en transition vers une AVAP). La vue est très fermée avec un front bâti de niveau R+2 à R+3, et dense. Il présente une homogénéité de style architectural. Seule une échappée visuelle s'ouvre dans l'axe de la rue du Générale Debeney qui sort du centre-bourg en direction de Luzières (axe de la D 8).

Dans la fenêtre ménagée par la rue du Général Debeney, une éolienne émerge (E7) par une extrémité de pale, discrète et en continuité du bâti. Une visibilité très partielle du projet s'établit ainsi depuis ces lieux, et il faut souligner que la hauteur visuelle de cette pale reste très inférieure à celle de l'environnement bâti, évitant ainsi un effet de disproportion d'échelle.

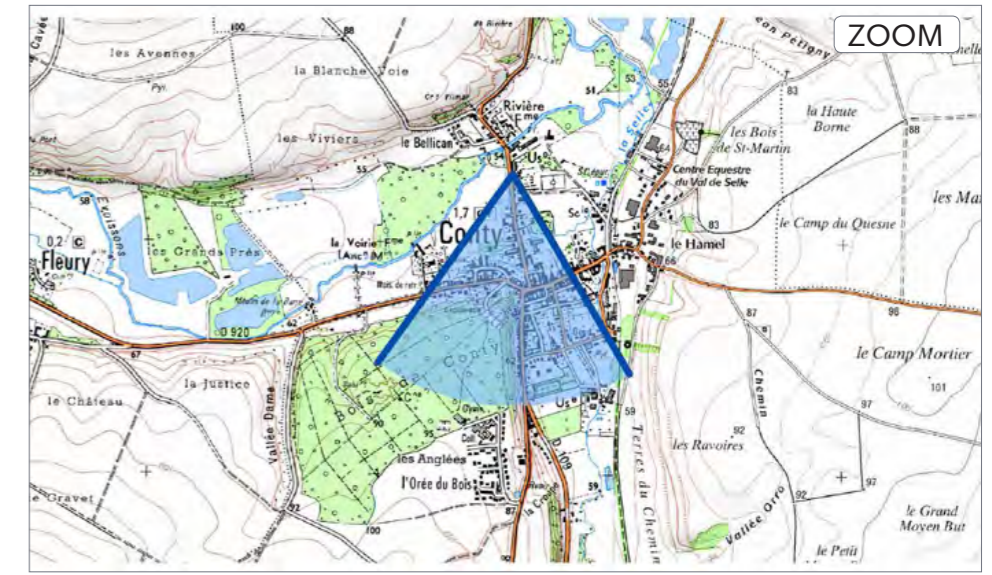
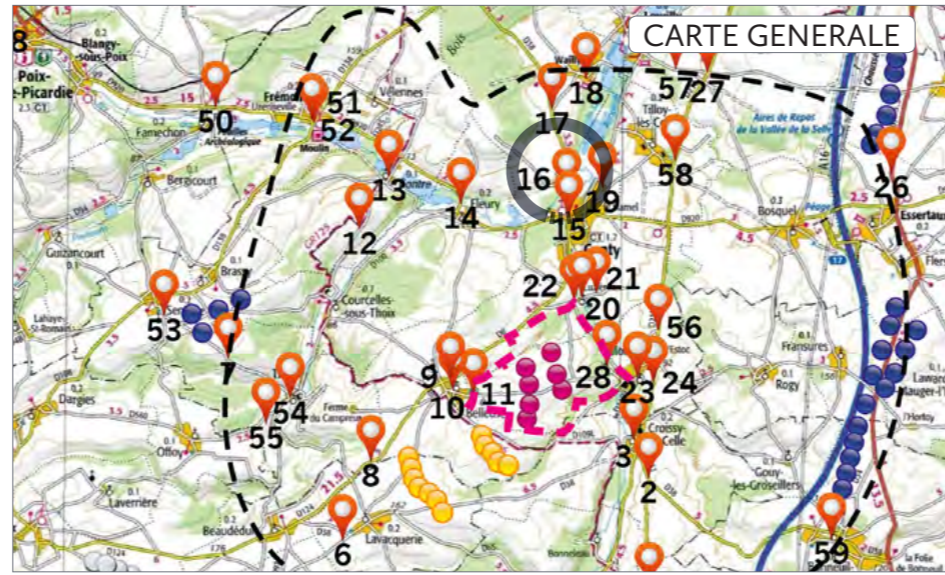


Pour restituer le réalisme de ce photomontage, observez-le à une distance de 50 cm au format A3

► Point de vue n° 16

Date de prise de vue		Focale (équ. 24x36)	
15/03/2016		27 mm	
Latitude	Longitude	Altitude (NGF)	
N 49°44'42,8"	E 02°09'00,6"	53 m	
Distance à l'éolienne projetée la plus proche	Distance à l'éolienne projetée la plus éloignée	Nombre d'éoliennes du projet visibles	
E5 : 3,5 km	E4 : 5,0 km	0	
Lieu			
Avenue dans la plaine des Evoissons à Conty			

CODE COULEURS DES ESQUISSES



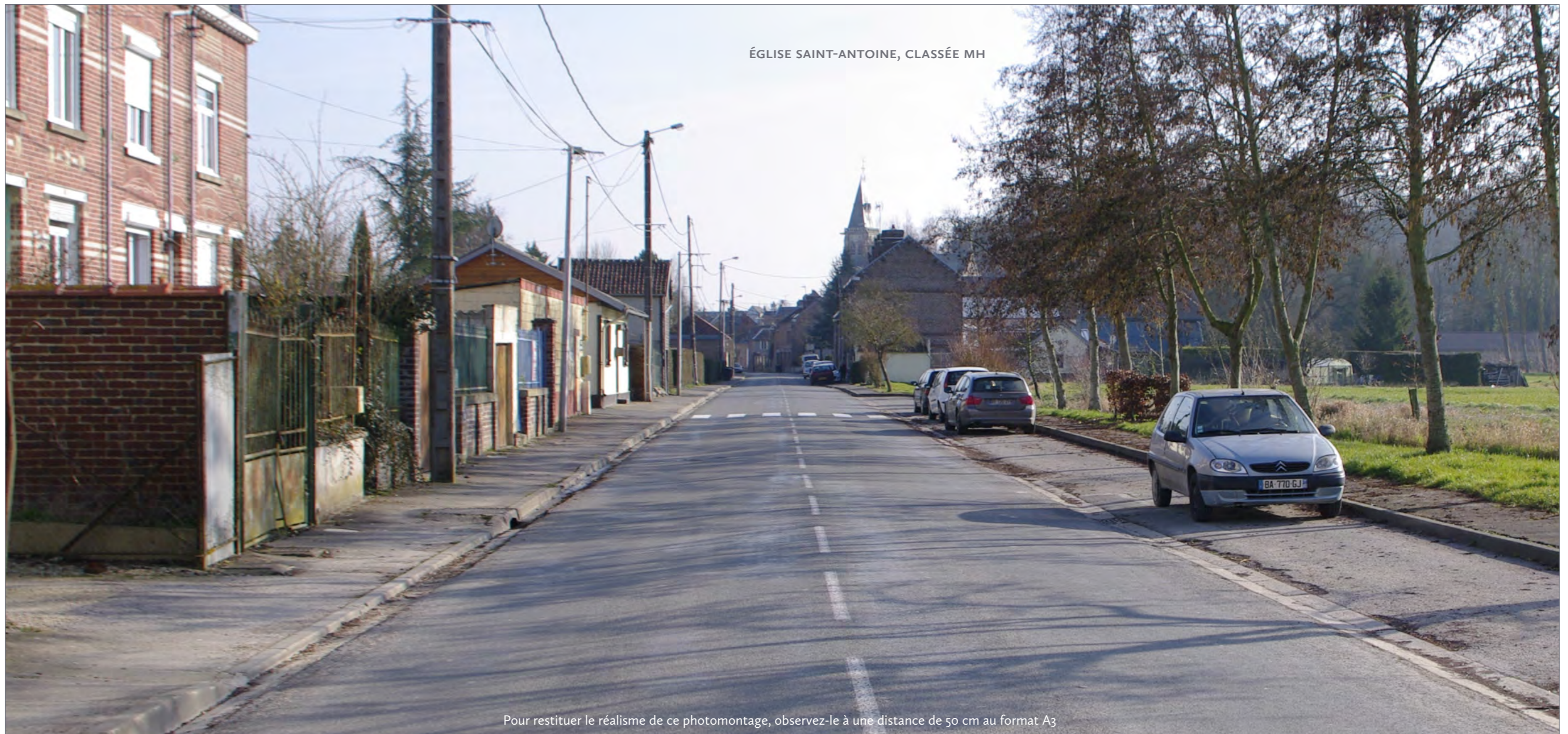
■ Croquis-montage - Angle horizontal 66°



Commentaires

L'observateur se situe à l'entrée nord de Conty, le long de la D 38 qui prend ici le nom de rue Caroline Follet. La D38 rejoint le centre-bourg et, au nord, permet de rejoindre la D 1029 axe lourd Amiens-Rouen (ex N 29), à hauteur de Quévauvillers. La rue longe ici à droite un espace ouvert correspondant au fond de vallée des Evoissons un peu en amont de sa confluence avec la Selle. Le versant apparaît au fond à droite, avec sa masse sombre car boisée. L'axe rectiligne de la rue définit une perspective au fond de laquelle s'érige la clocher de l'église Sait-Antoine (MH classé).

Le projet n'est pas visible, les éoliennes sont sous la ligne d'horizon. Il n'entretient ici aucune relation de covisibilité avec l'église.

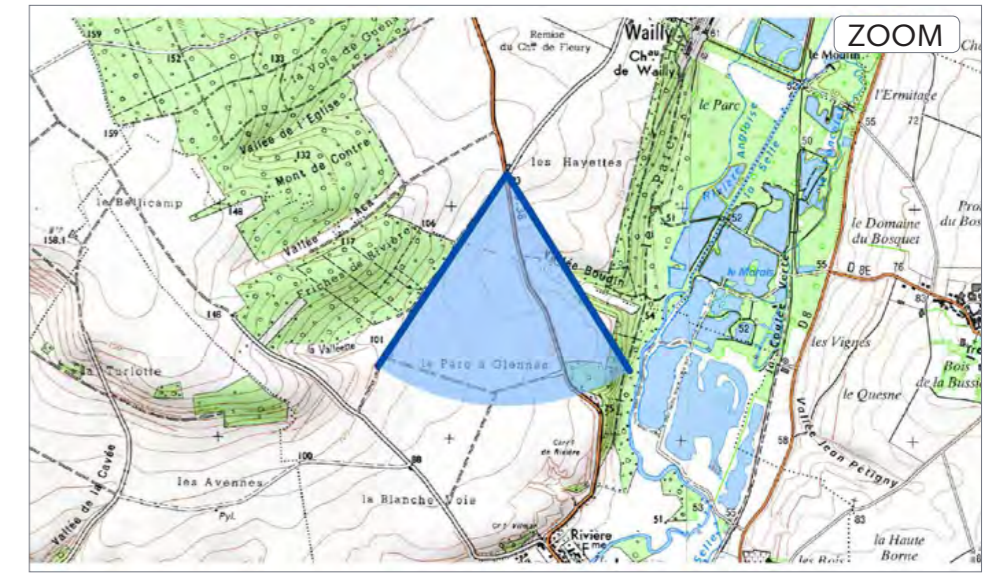


Pour restituer le réalisme de ce photomontage, observez-le à une distance de 50 cm au format A3

► Point de vue n° 17

Date de prise de vue		Focale (équ. 24x36)	
15/03/2016		27 mm	
Latitude	Longitude	Altitude (NGF)	
N 49°45'42,5"	E 02°08'43,8"	88 m	
Distance à l'éolienne projetée la plus proche	Distance à l'éolienne projetée la plus éloignée	Nombre d'éoliennes du projet visibles	
E5 : 5,3 km	E4 : 6,8 km	7	
Lieu			
Embranchement D 38 et route de Wailly			

CODE COULEURS DES ESQUISSES



■ Esquisse flaire avec indexation du contexte - Angle horizontal 66°



Commentaires

L'observateur se situe au carrefour entre la D 38 reliant Conty à Airaines et une route locale menant à Wailly. L'église et le château de Wailly sont classés mais n'entretiennent pas de relation de visibilité avec ce point de vue. La vallée des Evoissons est ici perceptible dans toute la moitié gauche du cadre de l'image. L'observateur est quant à lui situé dans le fond de vallée évasée de la Selle. La confluence entre les deux rivières est également bien lisible au centre de l'image, par la superposition des deux versants. La ligne de crête du rebord de plateau forme un horizon relevé. Enfin, à gauche, la silhouette du clocher de l'église Saint-Nicolas (MH classé) se dessine dans le creux de la vallée.

Le projet est visible dans son intégralité, tout comme les projets accordés de Lavacquerie et de Belleuse. Celui de Lavacquerie est le plus à droite sur la photo, puis au centre se dessine celui de Belleuse et enfin le projet de Monsures. La structure du projet apparaît : la ligne ouest semble prolonger vers l'avant celle du projet de Belleuse et la ligne est apparaît distincte. Ainsi, une partie du site semble être une extension de Belleuse. Cet effet atténue l'aditivité visuelle en établissant une forme de continuité, tandis qu'une respiration paysagère s'établit ici entre les deux lignes du projet. Toutefois, les rapports d'échelles sont légèrement disproportionnés avec le relief du versant des Evoissons : la hauteur visuelle des éoliennes est légèrement supérieure à celle, perçue, du coteau. Toutefois, l'ensemble du projet et de son contexte apparaissent comme posés sur un "socle".

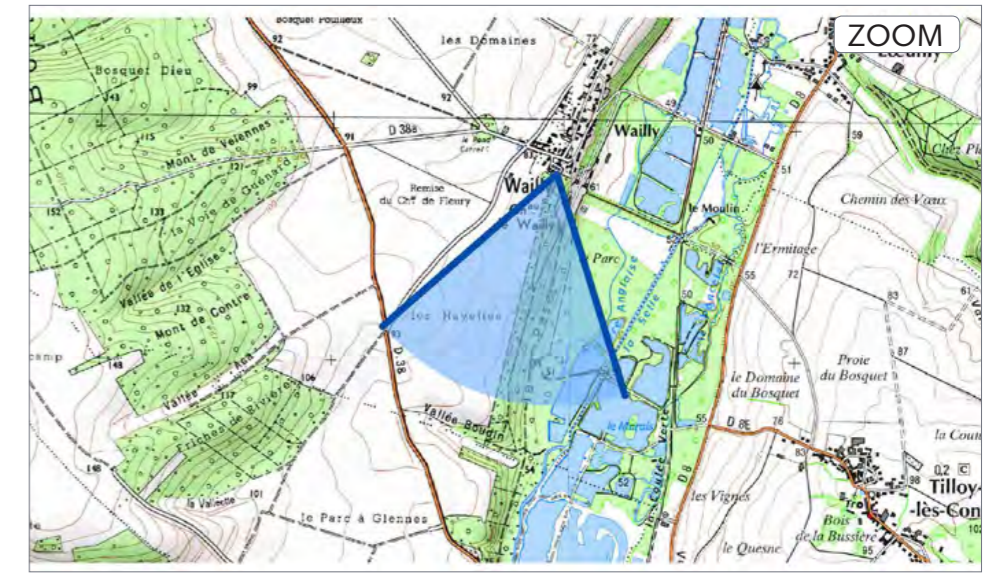
Enfin, la covisibilité avec le clocher de l'église Saint-Nicolas de Conty est très largement latérale.



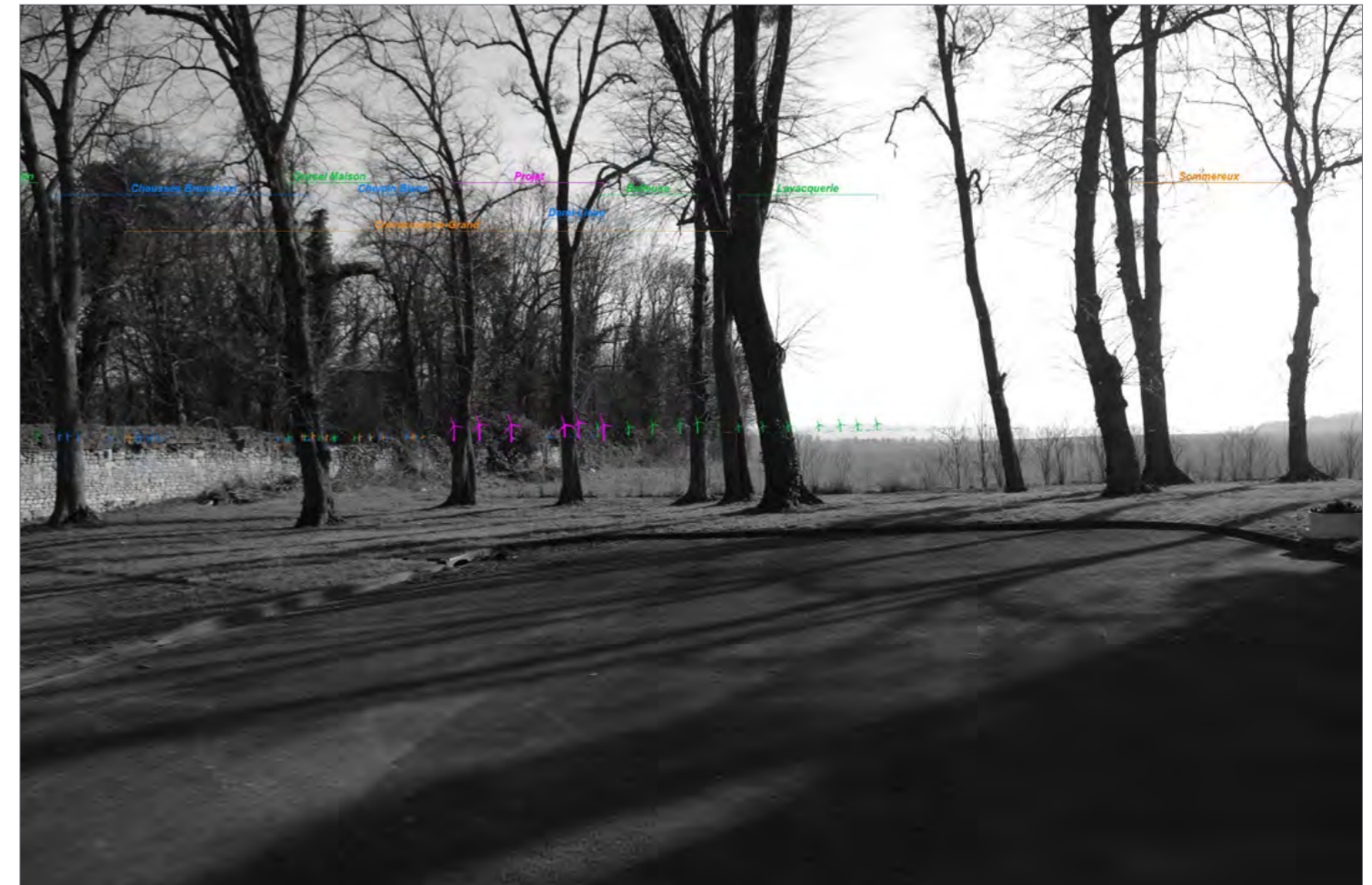
► Point de vue n° 18

Date de prise de vue		Focale (équ. 24x36)	
15/03/2016		27 mm	
Latitude	Longitude	Altitude (NGF)	
N 49°46'04,2"	E 02°09'20,2"	68 m	
Distance à l'éolienne projetée la plus proche	Distance à l'éolienne projetée la plus éloignée	Nombre d'éoliennes du projet visibles	
E5 : 6,0 km	E4 : 7,5 km	0	
Lieu			
Sur le parvis de l'église de Wailly			

CODE COULEURS DES ESQUISSES



Esquisse flaire avec indexation du contexte - Angle horizontal 66°



Commentaires

L'observateur se situe devant l'église de Wailly (classée MH). Cette petite église date du XVIII^e siècle et présente une architecture baroque typique de la Contre-Réforme avec façade à fronton. Elle remplaça l'église gothique précédente qui avait été détruite par un incendie.

Le projet éolien est totalement masqué par la végétation dense et le mur du parc du château. Par ailleurs, le château de Wailly (MH inscrit, privé et non accessible) est situé en contrebas, totalement cerné dans un écrin végétal. Nous pouvons conclure également à une absence de visibilité depuis le domaine. Ainsi, le projet éolien de Monsures n'aura aucune influence visuelle sur ces deux monuments.

L'observateur se situe face au porche de l'église de Wailly.

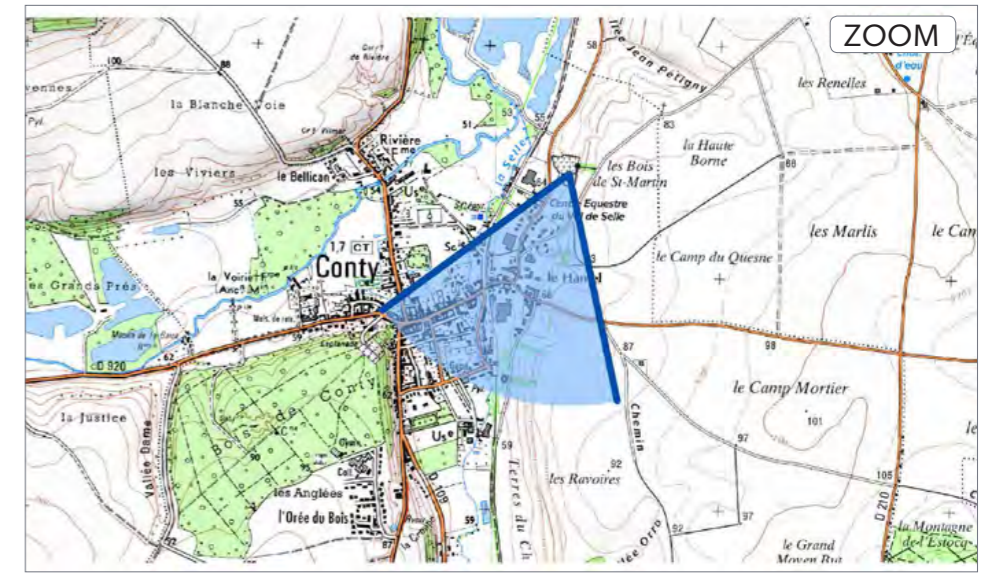


Pour restituer le réalisme de ce photomontage, observez-le à une distance de 50 cm au format A3

► Point de vue n° 19

Date de prise de vue		Focale (équ. 24x36)	
15/03/2016		27 mm	
Latitude	Longitude	Altitude (NGF)	
N 49°44'47,8"	E 02°09'39,3"	65 m	
Distance à l'éolienne projetée la plus proche	Distance à l'éolienne projetée la plus éloignée	Nombre d'éoliennes du projet visibles	
E5 : 3,8 km	E4 : 5,3 km	7	
Lieu			
Centre de l'allée montante au cimetière de Conty			

CODE COULEURS DES ESQUISSES



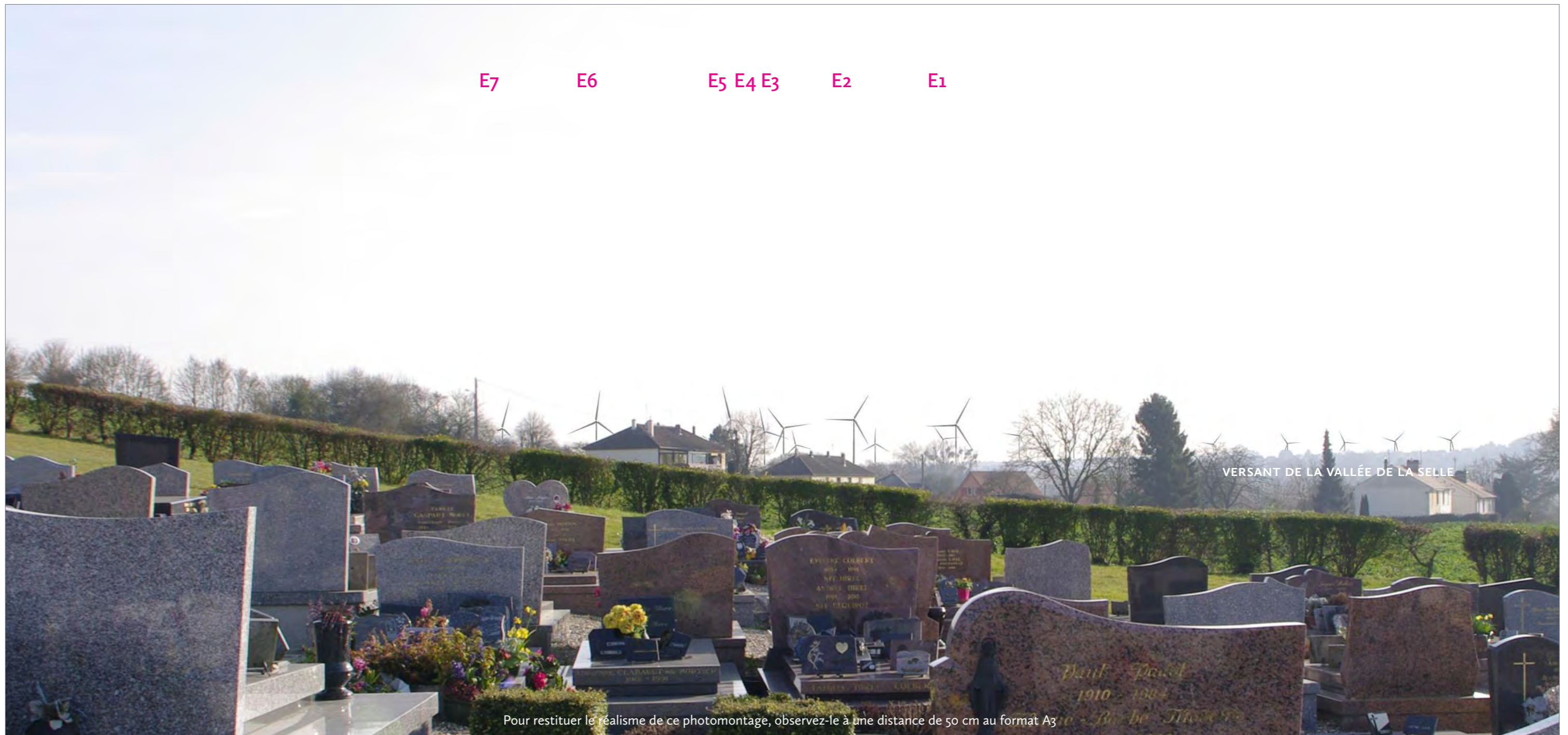
■ Croquis-montage - Angle horizontal 66°



Commentaires

L'observateur se situe à l'intérieur du cimetière de Conty, au nord-est de la ville. Le cimetière se répartit pour sa partie basse au long de la D8, axe majeur Conty-Amiens longeant tout le fond de la Selle en rive droite. La partie haute s'étire sur le versant de la vallée. Bien que situé à une assiette de terrain plus élevée que le centre-bourg, celui-ci est peu visible depuis le cimetière du fait sa position en sortie d'agglomération et de la présence d'arbres.

Le projet est visible partiellement comme une ligne plus ou moins régulière de cinq éoliennes (deux éoliennes du groupe est sont masquées), tandis que le projet de Belleuse se superpose en arrière-plan. Par sa hauteur visuelle, il reste toutefois distinct du projet. A droite, le projet de Lavacquerie dessine une ligne régulière sur la crête. Les éoliennes du projet émergent au-dessus des quelques maisons proches du cimetière. Elles sont bien visibles, associées avec celles de Belleuse en arrière-plan. Toutefois, il convient de rappeler que le point de vue est ici pris dans un cimetière qui est un lieu de fréquentation ponctuelle.

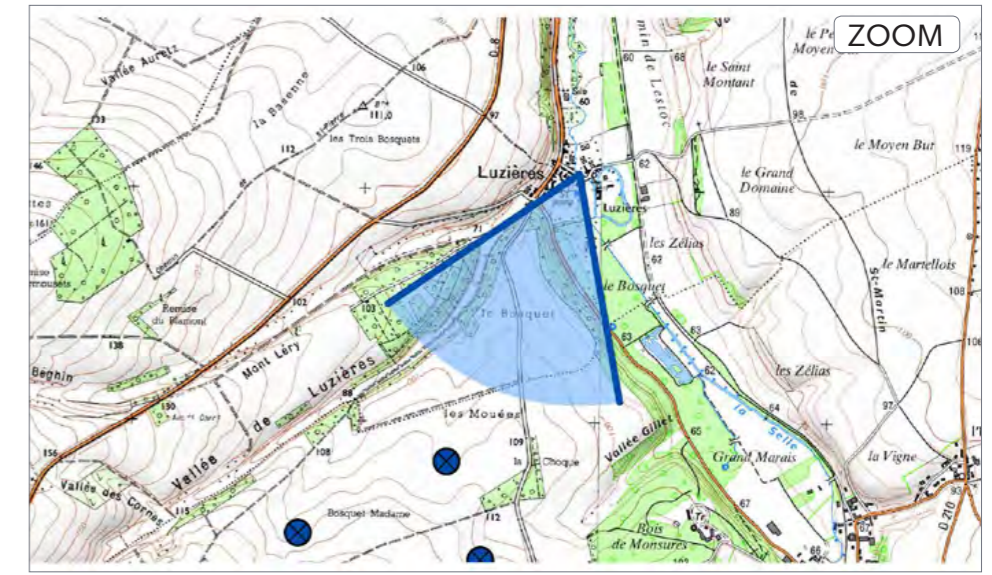


Pour restituer le réalisme de ce photomontage, observez-le à une distance de 50 cm au format A3

► Point de vue n° 20

Date de prise de vue		Focale (équ. 24x36)	
15/03/2016		27 mm	
Latitude	Longitude	Altitude (NGF)	
N 49°43'30,8"	E 02°09'18,5"	56 m	
Distance à l'éolienne projetée la plus proche	Distance à l'éolienne projetée la plus éloignée	Nombre d'éoliennes du projet visibles	
E5 : 1,4 km	E4 : 2,9 km	0	
Lieu			
Rue du château à Luzières			

CODE COULEURS DES ESQUISSES



■ Croquis-montage - Angle horizontal 66°



Commentaires

L'observateur se situe dans le petit village de Luzières, rue du Château de Luzières. Cette rue permet l'accès au château (qui n'est pas protégé au titre des monuments historiques). La rue est constituée d'un front bâti plus ou moins continu. Entre les habitations, des fenêtres très restreintes cadrent vers le versant du vallon.

Le projet n'est pas visible, les éoliennes étant placées sous la ligne d'horizon. L'influence visuelle du projet sur le vallon de Luzières est ici nulle.



Pour restituer le réalisme de ce photomontage, observez-le à une distance de 50 cm au format A3

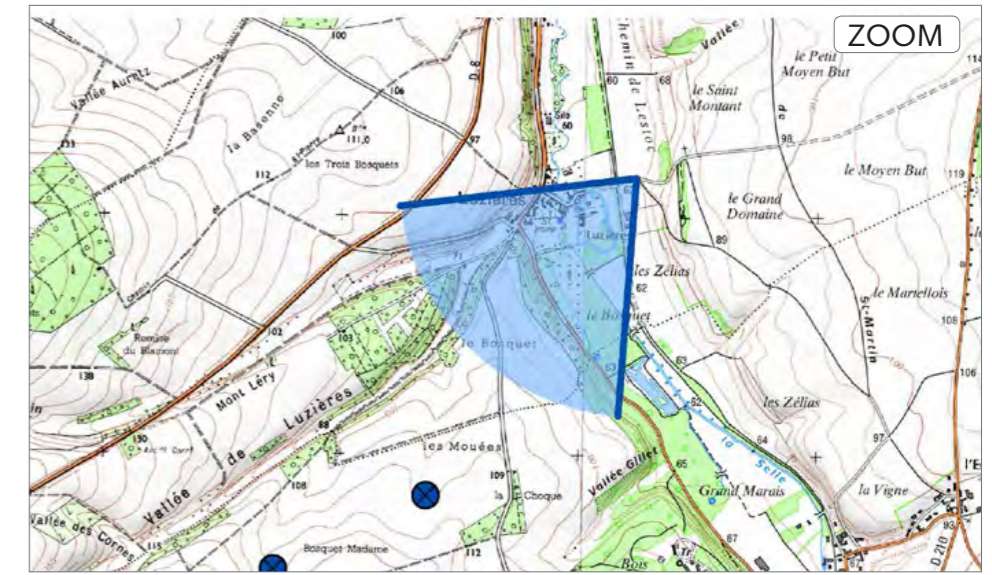
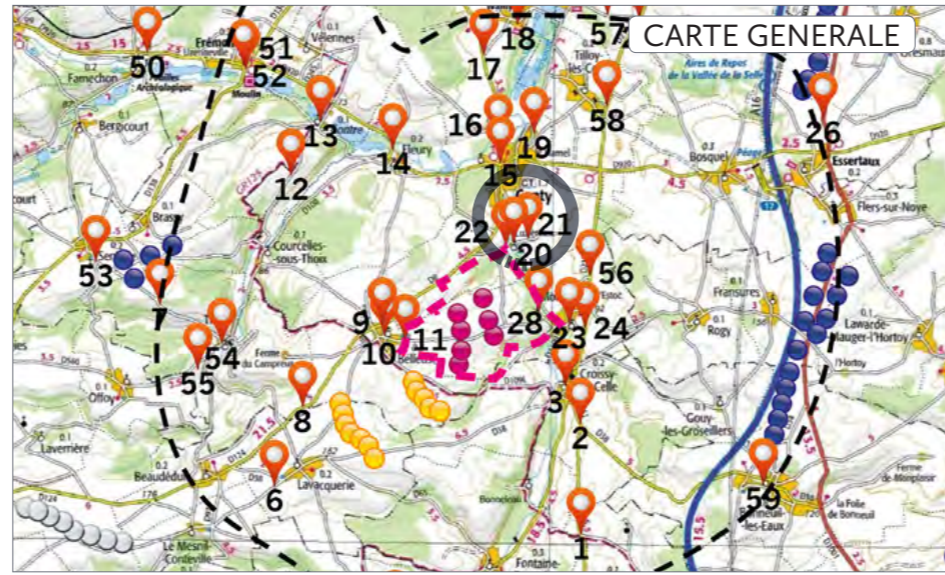
► Point de vue n° 21

Date de prise de vue		Focale (équ. 24x36)	
15/03/2016		27 mm	
Latitude	Longitude	Altitude (NGF)	
N 49°43'33,8"	E 02°09'34,1"	57 m	
Distance à l'éolienne projetée la plus proche	Distance à l'éolienne projetée la plus éloignée	Nombre d'éoliennes du projet visibles	
E5 : 1,6 km	E4 : 3,1 km	0	
Lieu			
Vallon de Luzières flanc est			

CODE COULEURS DES ESQUISSES



Le présent projet Parc en service Projet accordé Projet en instruction avec avis AE Projet en instruction sans avis AE



■ Croquis-montage - Angle horizontal 66°



Commentaires

L'observateur se situe à l'amorce du versant est du vallon de Luzières. En contrebas, dans le fond de vallon, s'étire une ancienne voie ferrée aujourd'hui devenu chemin de promenade dénommé "coulée verte". On peut apercevoir en bord droit de l'image l'ancienne maison de garde-barrière.

Les éoliennes du projet ne sont pas visibles car elles sont situées sous la ligne d'horizon. En l'occurrence, ce ne sont donc pas les rideaux arborés qui les masquent mais le relief lui-même. Ici encore, le projet éolien n'a pas d'influence visuelle sur ce vallon protégé au titre d'une ZPPAUP (prochainement AVAP).

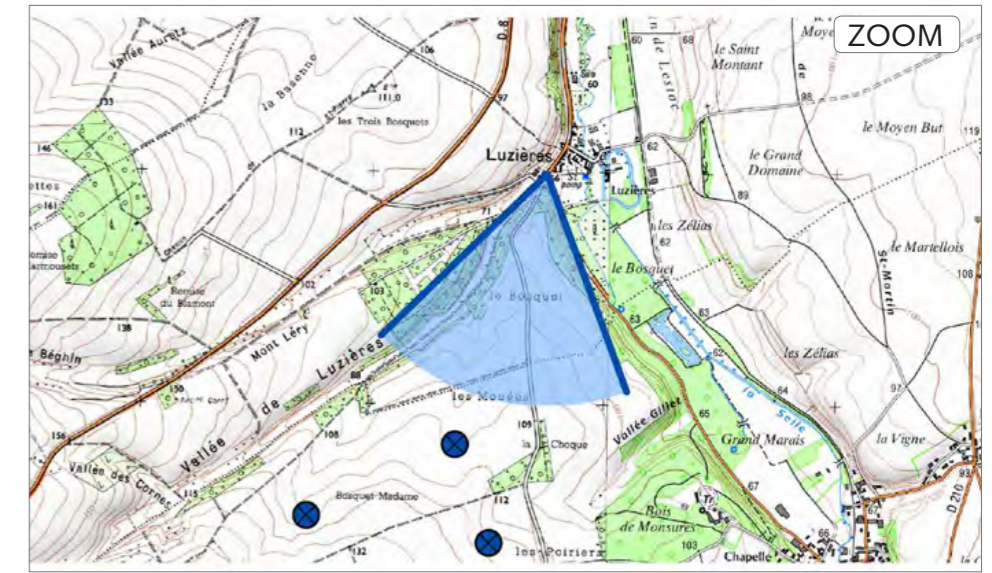
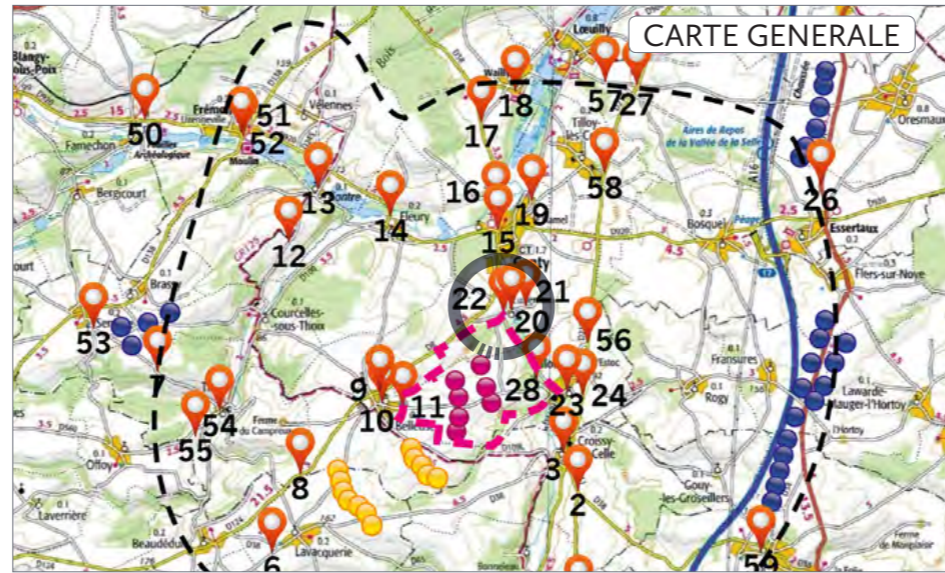


Pour restituer le réalisme de ce photomontage, observez-le à une distance de 50 cm au format A3

► Point de vue n° 22

Date de prise de vue		Focale (équ. 24x36)	
15/03/2016		27 mm	
Latitude	Longitude	Altitude (NGF)	
N 49°43'28,3"	E 02°09'09,8"	65 m	
Distance à l'éolienne projetée la plus proche	Distance à l'éolienne projetée la plus éloignée	Nombre d'éoliennes du projet visibles	
E5 : 1,2 km	E4 : 2,8 km	0	
Lieu			
D 109, sortie sud de Luzières			

CODE COULEURS DES ESQUISSES



■ Croquis-montage - Angle horizontal 66°



Commentaires

L'observateur se situe à la sortie sud du village de Luzières, au croisement de la D109 qui mène à Monsures et deux petites routes locales dont l'une mène à Belleuse directement et la seconde via la D8 qu'elle rejoint au nord. Ici, l'observateur se retrouve au pied du versant boisé du vallon sec de Luzières, tandis qu'un second vallon sec très court vient échancre le relief, et que l'on devine à droite de l'image.

Le projet éolien est ici totalement masqué par le relief et n'a donc encore une fois aucune influence sur le vallon de Luzières.



VERSANT BOISÉ DU VALLON DE LUZIÈRES

Pour restituer le réalisme de ce photomontage, observez-le à une distance de 50 cm au format A3

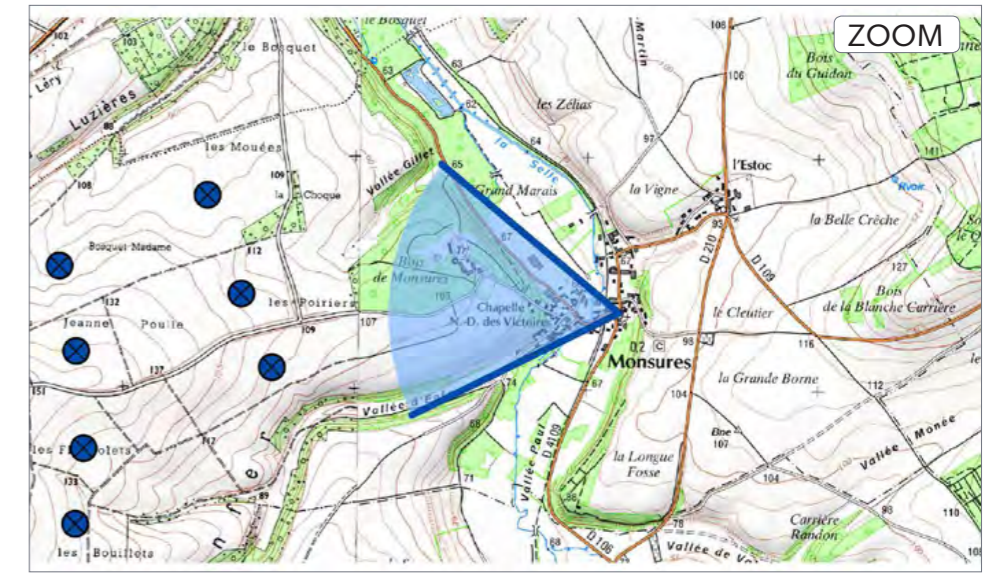
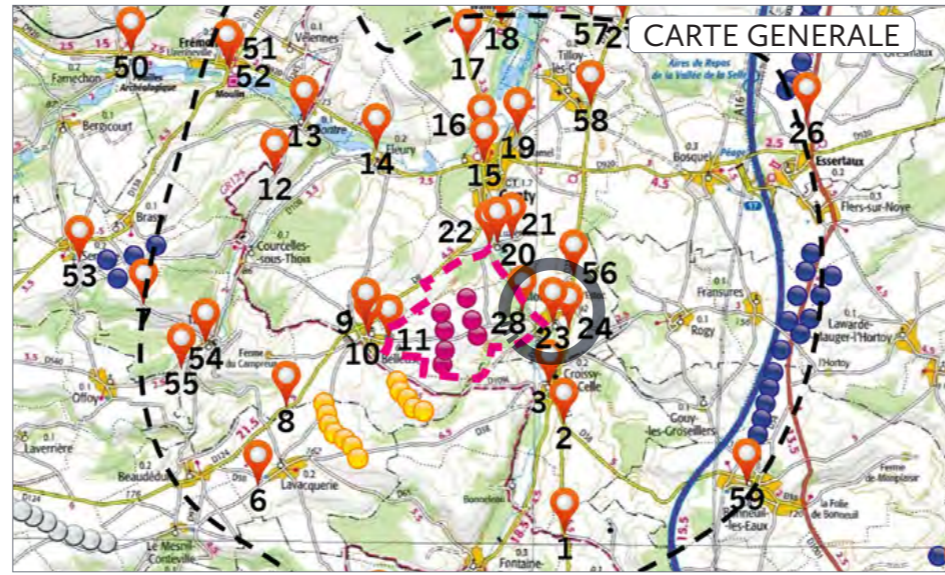
► Point de vue n° 23

Date de prise de vue		Focale (équ. 24x36)	
15/03/2016		27 mm	
Latitude	Longitude	Altitude (NGF)	
N 49°42'34,6"	E 02°10'19,5"	162 m	
Distance à l'éolienne projetée la plus proche	Distance à l'éolienne projetée la plus éloignée	Nombre d'éoliennes du projet visibles	
E7 : 1,5 km	E4 : 2,5 km	3	
Lieu			
Sur le parvis de l'église de Monsures			

CODE COULEURS DES ESQUISSES



Le présent projet Parc en service Projet accordé Projet en instruction avec avis AE Projet en instruction sans avis AE



■ Etat initial - Contexte - Angle horizontal 172°



PHOTOMONTAGE REPRIS EN PANORAMIQUE

■ Croquis-montage - Angle horizontal 172°



Commentaires

L'observateur se situe au centre du village de Monsures, sur le parvis de l'église (non protégée MH). Ce centre est marqué par le carrefour entre la D109 qui permet de rejoindre Conty au nord (ici nommée rue du Pont) et la D4109 qui rejoint Croissy-sur-Celle au sud. Ici, le regard ouvre dans la rue du pont, surmonté au fond par le versant boisé du versant ouest de la Selle.

Sur les sept éoliennes du projet éolien, seules deux éoliennes de la ligne est sont bien visibles dans l'axe de la rue. Elles montrent environ la moitié de leur rotor (un peu davantage pour celle de gauche). Une troisième n'émerge que par la pointe de son rotor au-dessus de la lisière boisée du coteau de la Selle. La vue fermée par le bâti et la végétation ainsi que l'effet du relief permet donc de masquer largement le projet, à l'exception de ces deux éoliennes visibles qui émergent au-dessus du village. On notera toutefois que la hauteur visuelle des bâtiments du premier plan reste supérieure ou égale à celle des rotors, ce qui évite l'effet de surplomb écrasant.



Pour restituer le réalisme de ce photomontage, observez-le à une distance de 50 cm au format A3

■ Vue réaliste à taille réelle plein cadre



Pour restituer le réalisme de ce photomontage, observez-le à une distance de 50 cm au format A3

E3

E7

E2

E6

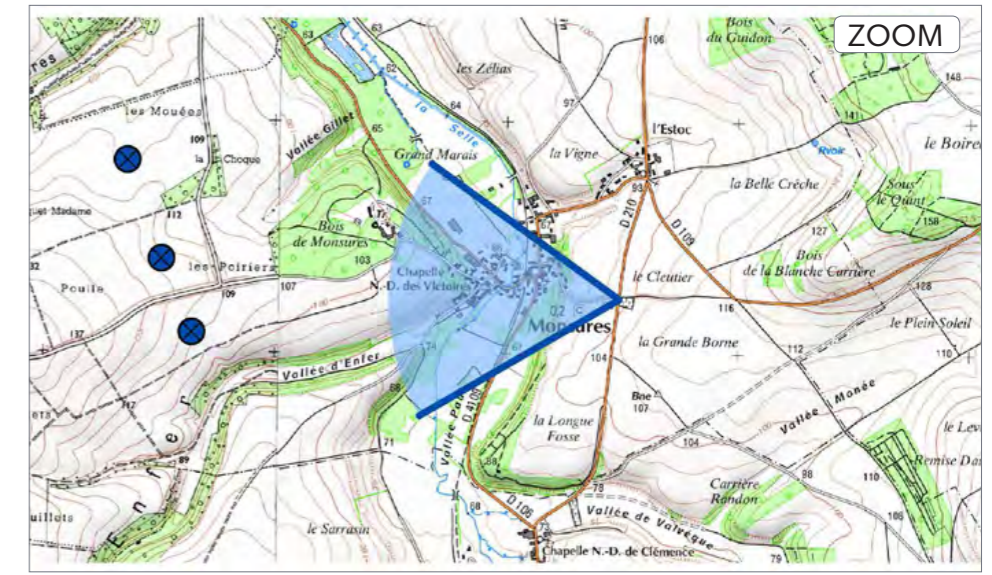
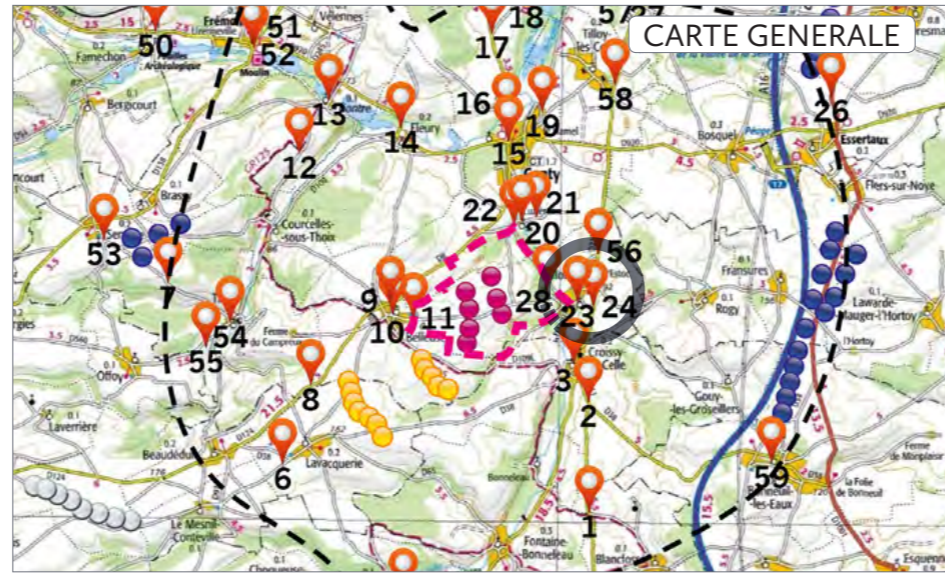


Pour restituer le réalisme de ce photomontage, observez-le à une distance de 50 cm au format A3

► Point de vue n° 24

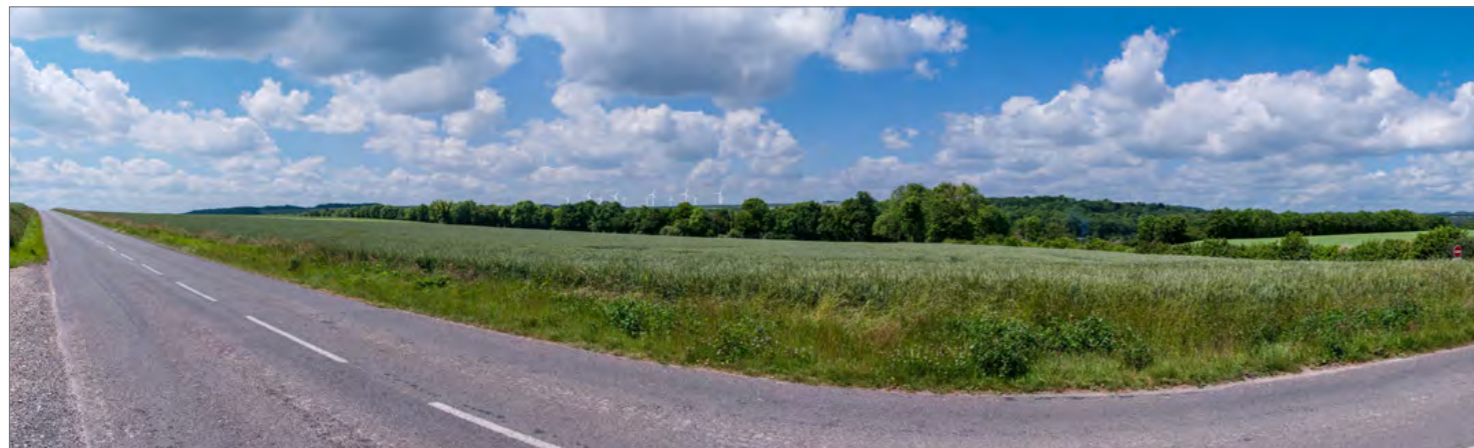
Date de prise de vue		Focale (équ. 24x36)	
03/05/2016		27 mm	
Latitude	Longitude	Altitude (NGF)	
N 49°42'31,6"	E 02°10'36,8"	95 m	
Distance à l'éolienne projetée la plus proche	Distance à l'éolienne projetée la plus éloignée	Nombre d'éoliennes du projet visibles	
E7 : 1,9 km	E1, E4: 2,8 km	7	
Lieu			
Cimetière en dehors de Monsures			

CODE COULEURS DES ESQUISSES



PHOTOMONTAGE REPRIS EN PANORAMIQUE

■ Etat initial - Contexte - Angle horizontal 140°



■ Esquisse flaire avec indexation du contexte - Angle horizontal 140°



Commentaires

L'observateur se situe au droit du cimetière de Monsures, situé en dehors du village et en hauteur par rapport à ce dernier, à l'amorce du plateau oriental de la Selle. La D 210 longe le cimetière et relie Amiens à Croissy-sur-Celle. Elle constitue un axe important qui traverse le plateau selon une direction parallèle au cours de la Selle. La vue vers le site du projet s'effectue ainsi soit latéralement pour un automobiliste soit frontalement pour une personne qui se rend au cimetière.

Le projet est visible dans sa totalité avec ceux de Belleuse et de Lavacquerie. Le projet de Monsures donne ici l'impression de poursuivre en avant de l'observateur l'occupation du plateau par les éoliennes accordées de Lavacquerie et de Belleuse. Ces projets émergent au-dessus d'une bande boisée qui marque la rupture de pente du versant de la Selle. La vue à feuilles tombées permet de deviner le versant opposé. Ainsi l'on peut constater que la hauteur visuelle des éoliennes reste inférieure à celle de ce relief, évitant les effets de disproportion d'échelle. Néanmoins, l'effet d'occupation de l'horizon par l'ensemble ainsi formé est assez dense.



■ Vue réaliste à taille réelle plein cadre



Pour restituer le réalisme de ce photomontage, observez-le à une distance de 50 cm au format A3

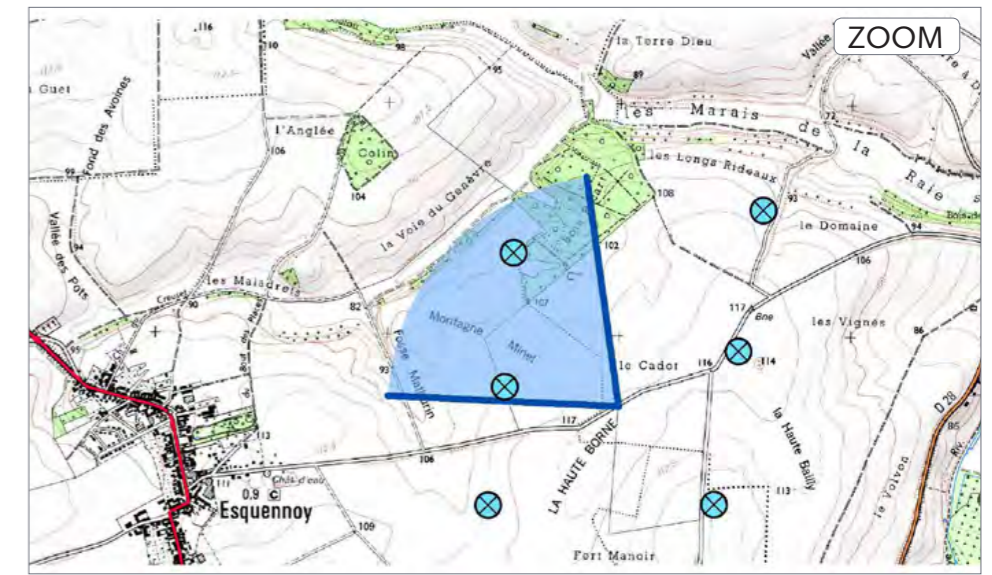
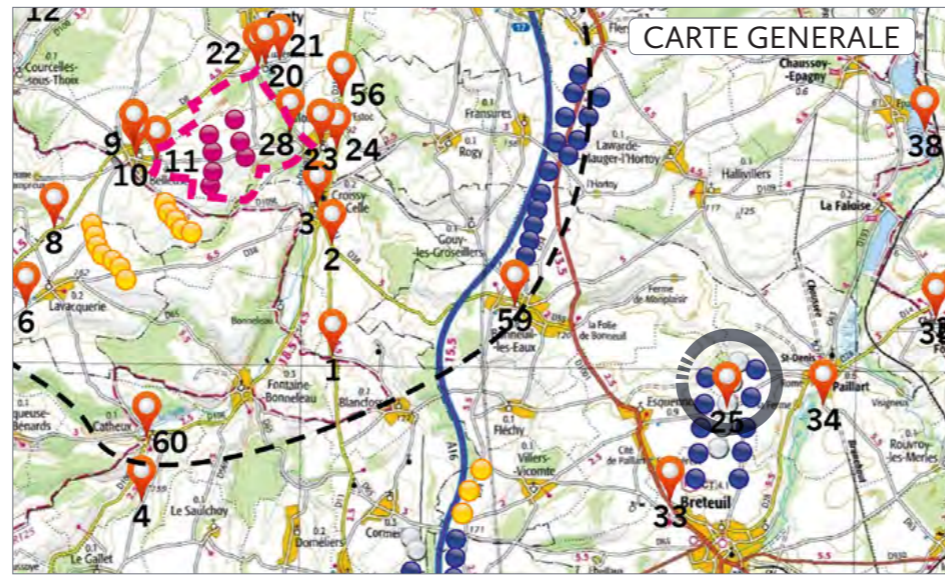


Pour restituer le réalisme de ce photomontage, observez-le à une distance de 50 cm au format A3

► Point de vue n° 25

Date de prise de vue		Focale (équ. 24x36)	
03/05/2016		27 mm	
Latitude	Longitude	Altitude (NGF)	
N 49°39'32,6"	E 02°17'41,9"	111 m	
Distance à l'éolienne projetée la plus proche	Distance à l'éolienne projetée la plus éloignée	Nombre d'éoliennes du projet visibles	
E7 : 11,7 km	E1 : 12,7 km	3	
Lieu			
Route Esquennoy - Paillart			

CODE COULEURS DES ESQUISSES



■ Etat initial - Contexte - Angle horizontal 80°



■ Esquisse filaire avec indexation du contexte - Angle horizontal 80°

Commentaires

L'observateur se situe le long d'une petite route locale reliant les villages de Paillart et Esquennoy, au sud-est du projet, dans le département de l'Oise. L'observateur se trouve au pied du parc éolien en service de Breteuil-sur-Noye. A droite, sur la crête, trois éoliennes du parc en service de Bonneuil-les-Eaux se détachent. Au milieu de l'image, le village d'Esquennoy s'appuie au pied sur les flancs d'une remontée du relief qui arrête le regard. L'observateur est ainsi placé sur un plateau intermédiaire entre la vallée de la Noye, dans son dos, et une zone éminente et étirée du Plateau picard où le passage de l'A16 a été tracé, ici masquée par le coteau.

Le projet éolien est à peine perceptible : il n'émerge que par les extrémités de quelques pales au-dessus de la lisière coiffant la crête. Les projets de Lavacquerie et Belleuse émergent également faiblement, seul celui de Belleuse étant un peu plus visible. Rappelons que la distance d'observation est supérieure à 10 km. Ainsi, le logiciel de simulation vient renforcer la visibilité des pales. Ainsi, le projet n'engendre pas d'effet particulier avec le contexte éolien en présence, et en particulier avec les deux parcs en service de Breteuil-sur-Noye et de Bonneuil-les-Eaux.

■ Vue taille réelle - Projet + Contexte + Cumul



Pour restituer le réalisme de ce photomontage, observez-le à une distance de 50 cm au format A3

■ Vue réaliste à taille réelle plein cadre

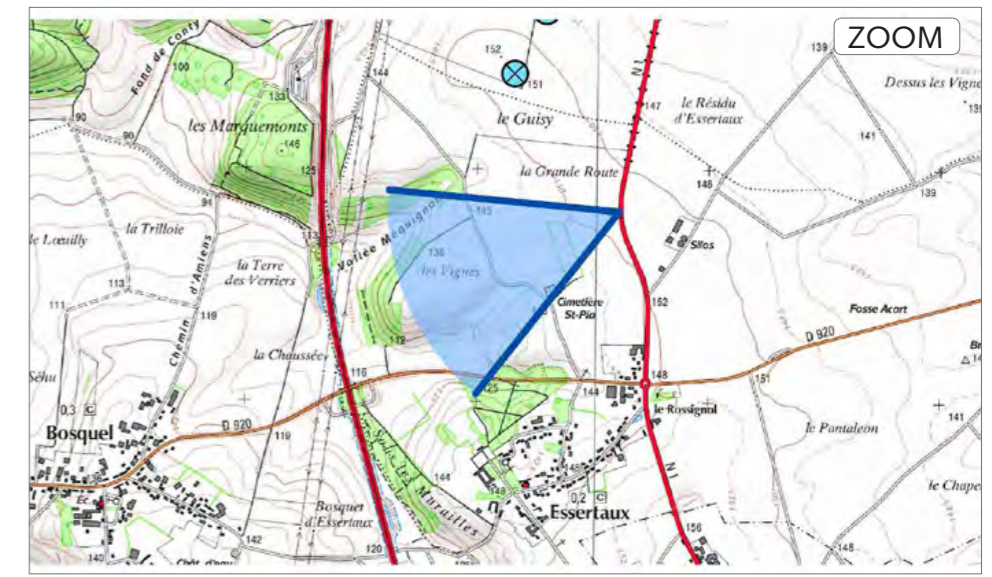




► Point de vue n° 26

Date de prise de vue		Focale (équ. 24x36)	
03/05/2016		27 mm	
Latitude	Longitude	Altitude (NGF)	
N 49°45'00,2"	E 02°14'52,3"	145 m	
Distance à l'éolienne projetée la plus proche	Distance à l'éolienne projetée la plus éloignée	Nombre d'éoliennes du projet visibles	
E5 : 8,3 km	E4 : 9,5 km	7	
Lieu			
D 1001 au nord d'Essertaux			

CODE COULEURS DES ESQUISSES



■ Etat initial - Contexte - Angle horizontal 57°



■ Esquisse filaire avec indexation du contexte - Angle horizontal 57°



Commentaires

L'observateur se situe le long de la D 1001, anciennement RN 1, qui relie Amiens à Beauvais. Cette route, comme beaucoup d'anciennes routes nationales, a été doublée par une autoroute, l'A 16. L'observateur est placé au nord du village d'Essertaux. Le Plateau picard atteint ici un niveau d'éminence qui lui permet d'obtenir une vue dominante sur le paysage. Le relief est d'abord marqué par une inflexion qui plonge en glacis régulier puis remonte. Le village de Bosquel apparaît ainsi au plan intermédiaire, cerné de végétation. A droite apparaît le versant ouest de la vallée de la Selle, et la ligne de crête. Le plateau est révélé dans sa profondeur par les différents parcs et projets éoliens, en particulier le projet du chemin de l'Ormelet.

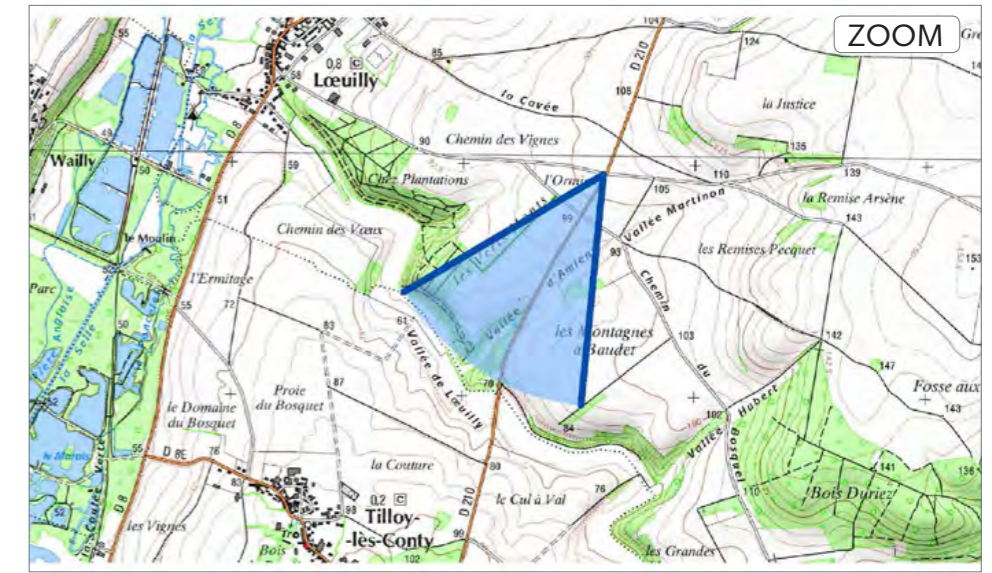
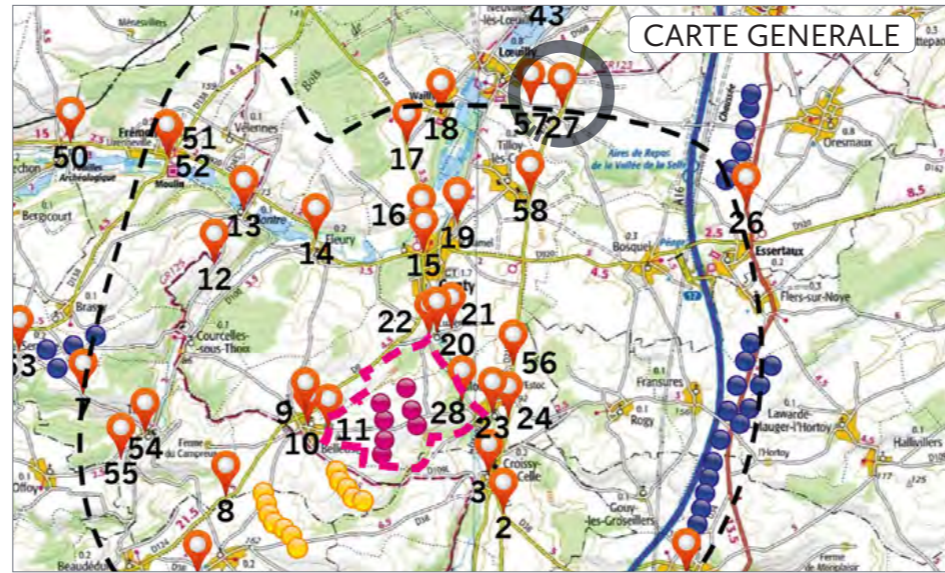
A gauche de l'image, sur la ligne d'horizon surélevée du plateau, les nombreuses éoliennes se détachent des boisements. Elles correspondent aux projets d'Hétomesnil, de Nordex VIII, de Citawind, de Grez-le-Hamel, de Lavacquerie, de Belleuse, et enfin du présent projet. L'ensemble présente un densité d'éoliennes dans laquelle les différents parcs et projets deviennent indifférenciables. En effet, au total, plus de 50 éoliennes sont visibles depuis ce point de vue si l'on compte les parcs et projets plus isolés sur l'image. Toutefois, il faut relever que le projet ne participe pas à un étalement plus important de la présence éolienne sur l'horizon : ses éoliennes apparaissent en superposition de celles de Lavacquerie et de Belleuse.



► Point de vue n° 27

Date de prise de vue		Focale (équ. 24x36)	
03/05/2016		27 mm	
Latitude	Longitude	Altitude (NGF)	
N 49°46'09,2"	E 02°11'31,8"	101 m	
Distance à l'éolienne projetée la plus proche	Distance à l'éolienne projetée la plus éloignée	Nombre d'éoliennes du projet visibles	
E5 : 6,9 km	E4 : 8,5 km	7	
Lieu			
Intersection D 210 et chemin d'Oresmaux vers Loeuilly			

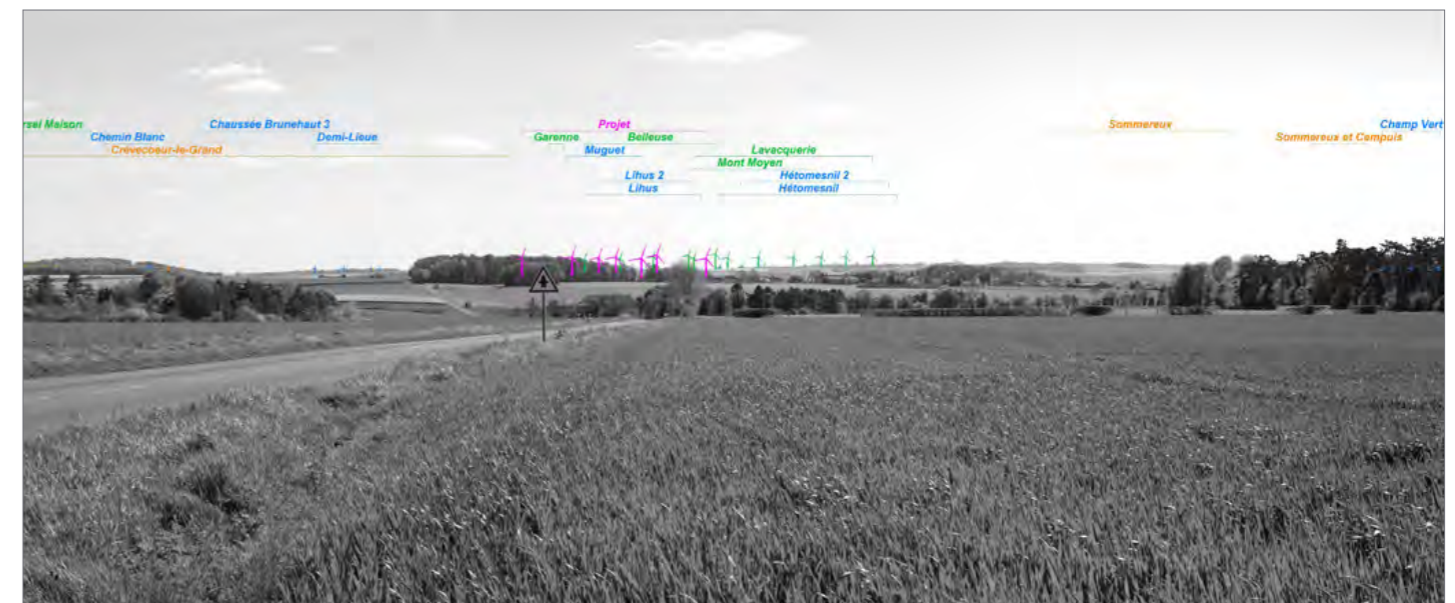
CODE COULEURS DES ESQUISSES



■ Etat initial - Contexte - Angle horizontal 54°



■ Esquisse filaire avec indexation du contexte - Angle horizontal 54°



Commentaires

L'observateur se trouve au croisement de la D 210 et d'une route locale, le chemin d'Oresmaux, menant à Lœuilly à l'ouest et Oresmaux à l'est. Quelques dizaines de mètres en avant passe également le GR123. Les parcelles arborées visibles au plan intermédiaire à droite de l'image constituent le parc de chasse de Lœuilly (MH inscrit ainsi que la demeure qui lui correspond). Le paysage est celui d'un plateau qui plonge en pente très douce vers la vallée de la Selle. Perpendiculaires à l'axe global de la Selle, des vallées sèches viennent animer le relief. Ainsi, la route suit ici la vallée sèche d'Amiens. Le village de Tilloy-lès-Conty marque de sa silhouette urbaine très végétalisée le centre de l'image. La dépression de la vallée de la Selle se devine ensuite, surmontée par son coteau et la ligne de crête de l'amorce de son plateau ouest.

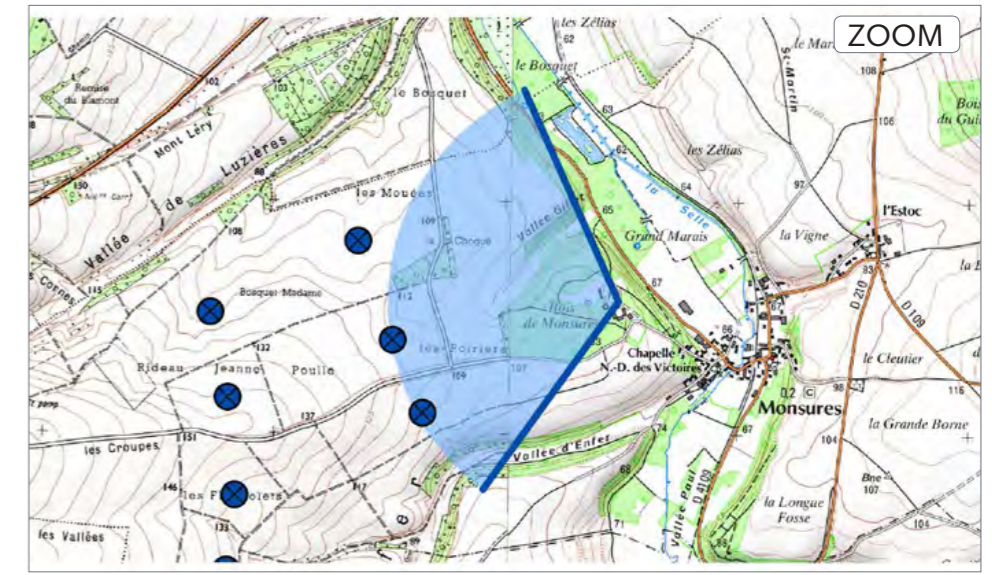
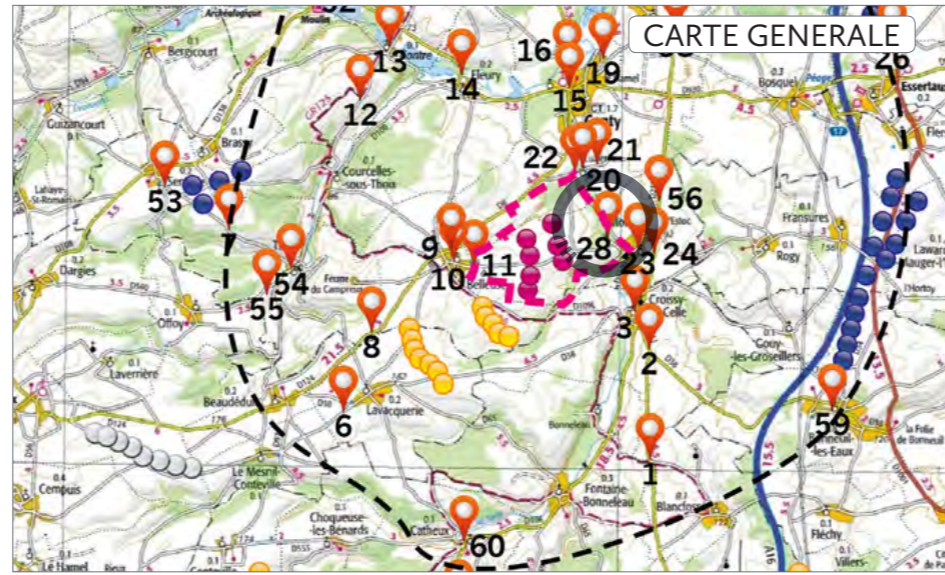
Face à l'observateur, quatre projets éoliens apparaissent : Lavacquerie, Belleuse, Citawind et le présent projet éolien. Le nombre d'éoliennes visibles est de vingt-cinq dont, pour rappel, sept pour le projet. Bien que les éoliennes du présent projet de Monsures soient les plus proches, et donc visuellement les plus élevées, elles sont masquées à gauche (ligne est) par le bois de Monsures qui par ailleurs masque le château de Monsures qui en est entouré. Le projet n'ajoute pas un étirement de la présence éolienne sur l'horizon mais vient en revanche participer d'une densification de cette dite présence. Ainsi, à gauche, un certain manque de lisibilité s'établit.



► Point de vue n° 28

Date de prise de vue		Focale (équ. 24x36)	
03/05/2016		27 mm	
Latitude	Longitude	Altitude (NGF)	
N 49°42'42,5"	E 02°09'46,4"	95 m	
Distance à l'éolienne projetée la plus proche	Distance à l'éolienne projetée la plus éloignée	Nombre d'éoliennes du projet visibles	
E6, E7 : 1,0 km	E4: 2,1 km	0	
Lieu			
Château de Monsures			

CODE COULEURS DES ESQUISSES



■ Etat initial - Contexte - Angle horizontal 120°



■ Croquis-montage - Angle horizontal 120°

Commentaires

L'observateur fait face au château de Monsures, inscrit au titre des monuments historiques. Ce château est situé à la sortie ouest du village de Monsures, sur le haut de versant ouest. Faisant suite à un château fortifié médiéval dont subsiste une tour (à gauche), la demeure classique a été implantée de manière à profiter de la vue vers le fond de vallée, en direction de l'est, avec le vaste espace du parc en avant. A l'ouest, le bois du château, dit de Monsures, vient protéger le domaine de la vue et des vents arrivant du plateau.

Le projet n'est pas visible de ce point de vue, les éoliennes sont sous la ligne d'horizon. Il n'y a donc ici aucune covisibilité du projet éolien et du monument.

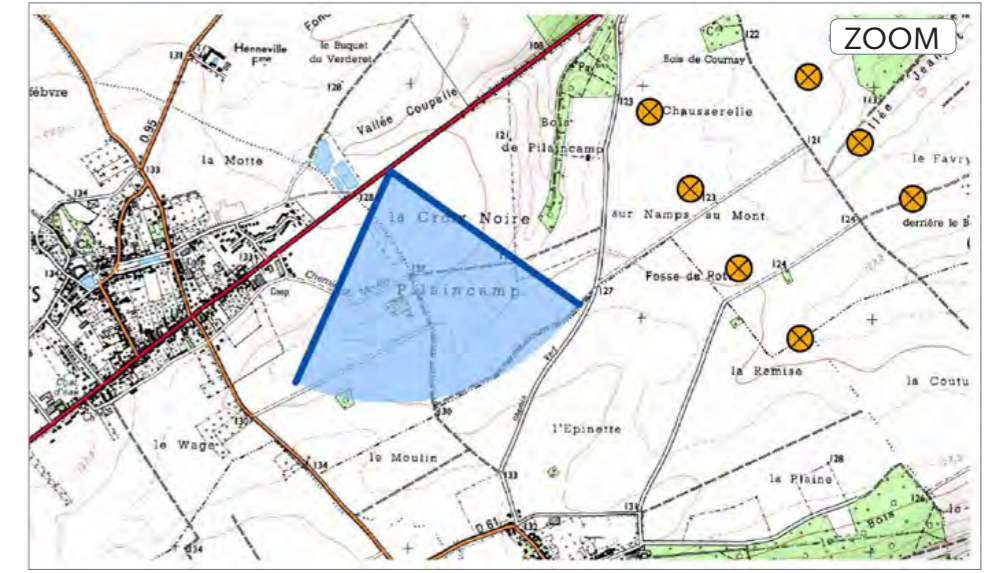


Pour restituer le réalisme de ce photomontage, observez-le à une distance de 50 cm au format A3

► Point de vue n° 29

Date de prise de vue		Focale (équ. 24x36)	
03/05/2016		27 mm	
Latitude	Longitude	Altitude (NGF)	
N 49°49'44,5"	E 02°05'56,5"	122 m	
Distance à l'éolienne projetée la plus proche	Distance à l'éolienne projetée la plus éloignée	Nombre d'éoliennes du projet visibles	
E5 : 13,3 km	E4 : 14,5 km	4	
Lieu			
N 29 entrée nord-est de Quévauxvillers			

CODE COULEURS DES ESQUISSES



■ Etat initial - Contexte - Angle horizontal 79°



■ Esquisse filaire avec indexation du contexte - Angle horizontal 79°



Commentaires

L'observateur se situe à l'entrée nord-est de Quévauvillers, le long de la D 1029 (ex RN 29) reliant Amiens à Poix-de-Picardie puis à Rouen. Le paysage est celui d'un vaste plateau sans relief, occupé par une agriculture d'openfield dépourvue de boisements. Le projet de Revelles est situé hors champ à droite, bien la prise de vue soit ici panoramique. A grande échelle, ce plateau est cerné de boisements étendus, qui forment au fond de l'image une lisière continue.

Le projet éolien de Monsures est certes placé dans le champ de vision mais étant situé à plus de 13 km, il émerge si faiblement au-dessus des lisières qu'il en est imperceptible. Il n'entretient pas de relation visuelle particulière avec les autres projets qui apparaissent sur l'image.

■ Vue taille réelle - Projet + Contexte + Cumul



■ Vue réaliste à taille réelle plein cadre

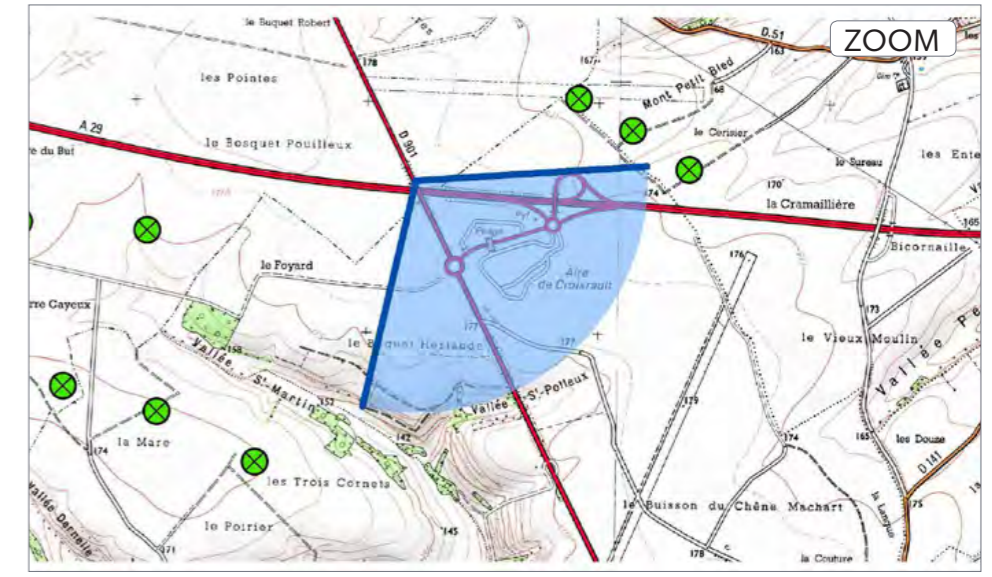
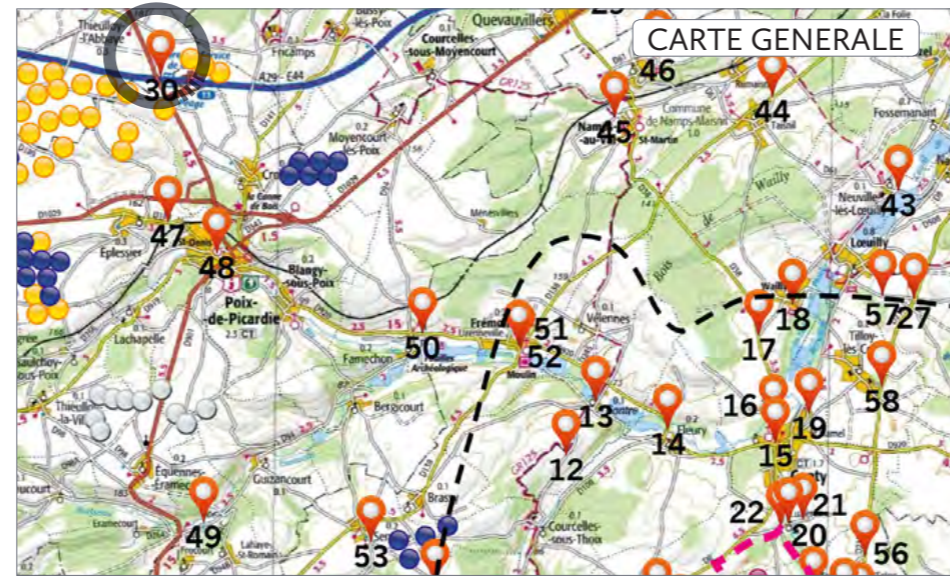




► Point de vue n° 30

Date de prise de vue		Focale (équ. 24x36)	
03/05/2016		27 mm	
Latitude	Longitude	Altitude (NGF)	
N 49°48'39,5"	E 01°57'51,4"	178 m	
Distance à l'éolienne projetée la plus proche	Distance à l'éolienne projetée la plus éloignée	Nombre d'éoliennes du projet visibles	
E1 : 16,8 km	E7 : 17,7 km	0	
Lieu			
Pont de la D 901 au-dessus de l'A 29 près de Croixrault			

CODE COULEURS DES ESQUISSES



■ Etat initial - Contexte - Angle horizontal 107°



■ Esquisse filaire avec indexation du contexte - Angle horizontal 107°



Commentaires

L'observateur se situe sur le pont de la D 901 au-dessus de l'A 29 qui va du Havre à Amiens. La D 901 permet de relier Poix-de-Picardie à Abbeville. A gauche, l'échangeur de Croixrault permet de desservir Poix-de-Picardie et est accompagné de nombreux bâtiments d'activité. La ville de Poix-de-Picardie n'est pas visible. Seul le cordon boisé au fond de l'image indique le haut de la vallée des Evoissons.

Le projet est totalement masqué par la conjonction de la distance d'observation (environ 17 km), du bâti et des boisements.

■ Vue taille réelle - Projet + Contexte + Cumul



Pour restituer le réalisme de ce photomontage, observez-le à une distance de 50 cm au format A3

■ Vue réaliste à taille réelle plein cadre





► Point de vue n° 31

Date de prise de vue		Focale (équ. 24x36)	
03/05/2016		27 mm	
Latitude	Longitude	Altitude (NGF)	
N 49°40'40,6"	E 01°56'24,9"	192 m	
Distance à l'éolienne projetée la plus proche	Distance à l'éolienne projetée la plus éloignée	Nombre d'éoliennes du projet visibles	
E4 : 14,6 km	E7 : 15,6 km	0	
Lieu			
Sortie nord de Grandvilliers par D 901			

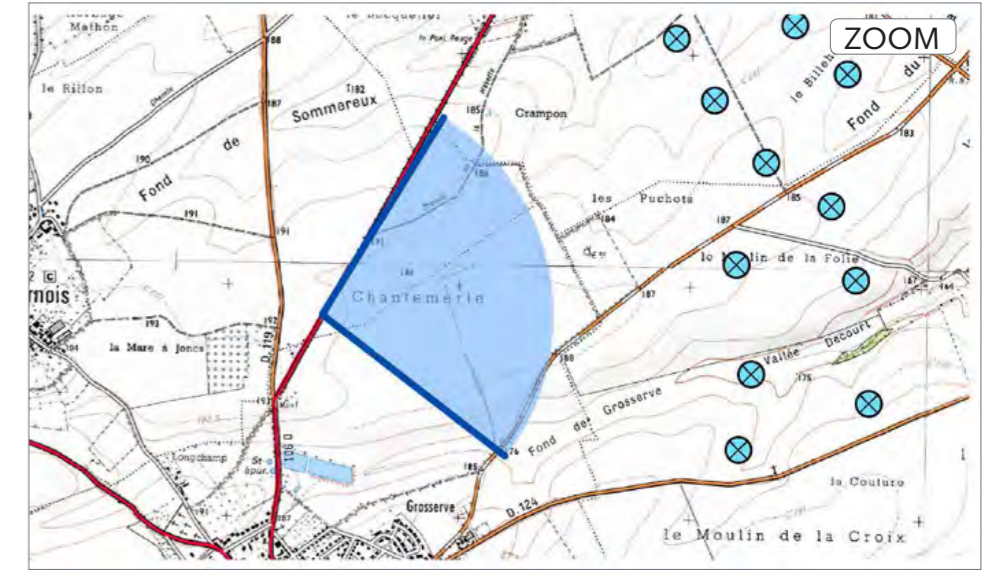
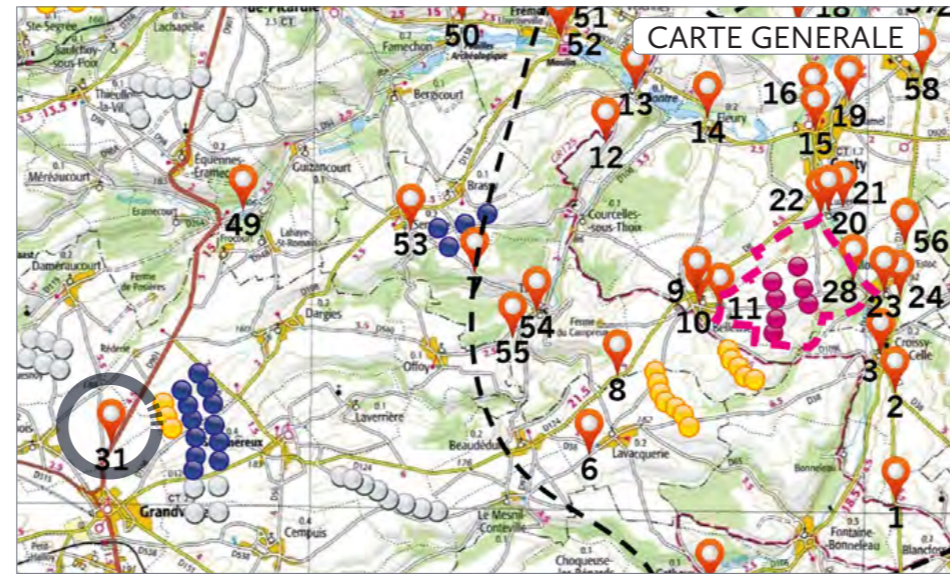
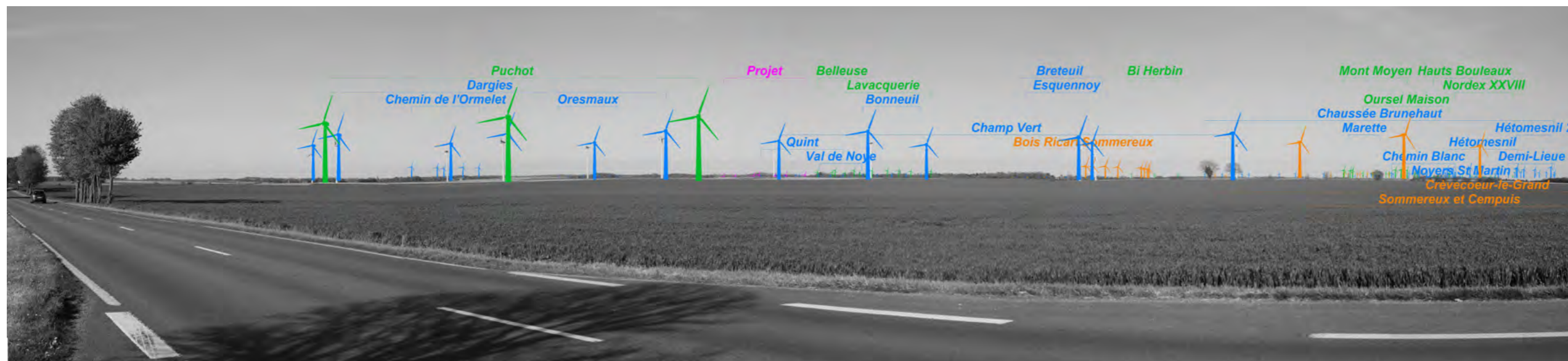
CODE COULEURS DES ESQUISSES



■ Etat initial - Contexte - Angle horizontal 96°



■ Esquisse filaire avec indexation du contexte - Angle horizontal 96°



Commentaires

L'observateur se situe à la sortie nord de la ville de Grandvilliers, le long de la D 901 qui va vers Poix-de-Picardie. Il fait face au parc éolien en service du Champ Vert. Un nombre signifiant de parcs et projets éoliens apparaissent en arrière-plan à l'horizon, les plus visibles étant le projet du Chemin de l'Ormelet ainsi que les parcs en service de la Demie-Lieue, Hétomesnil et Chemin Blanc. Le chemin de l'Ormelet étant plus proche que les autres, ses éoliennes sont restent bien visibles. Pour les autres ensembles, seuls les rotors émergent au-dessus de la ligne

d'horizon tandis que les éoliennes du présent projet éolien ne laissent apparaître qu'un bout de pôle. Le site du projet étant à 15km environ, on peut supposer qu'il sera invisible à l'oeil nu depuis ce point de vue. En effet, le logiciel de simulation a tendance à renforcer la visibilité par rapport à la réalité.

Le projet éolien n'a donc quasiment aucune influence visuelle depuis ce point de vue.

■ Vue taille réelle - Projet + Contexte + Cumul



Pour restituer le réalisme de ce photomontage, observez-le à une distance de 50 cm au format A3

■ Vue réaliste à taille réelle plein cadre





